

Jaarverslag 2025

 kfheinfonds



Inhoud

Bericht directeur	3	Mens & Maatschappij	20	Financiën	32
Bericht bestuursvoorzitter	4	Regeling buurtinitiatieven	21	Beleid ten aanzien van beleggingen	33
Toekenningen aanvragen & beleid	5	Studie en Individuele Noden	22	Evaluatie van risico's en toekomstbeeld	33
Samenwerking met de gemeente	6	SIN-jubileum	23	Beloningsbeleid	33
Organisaties in transitie	6	Symposium: Een rijker verhaal over armoede	23	(Voorkomen van) verstrengeling van belangen	33
Geografische spreiding	6	Gratis museumbezoek voor drie basisscholen	23	Huisvesting, ICT & veiligheid	34
Pilot innovatief en toegankelijk adviseren	7	Aanvragen en toezeggingen	24	Administratie & accountant	34
Onderzoek naar de domeinen	7	Studiebeurzen	25	Belangrijke voornemens en besluiten	34
Duurzaamheid, Inclusie & gelijkwaardigheid	7	Gebundelde aanvragen	26	Activiteiten	34
Projectondersteuning	8	K.F. Hein Stimuleringsprijs 2025	27	Gebeurtenissen na balansdatum	34
Toelichting toezeggingen per domein	9	Natuur & Erfgoed	29	Bestuur, commissies en team	35
Kunst & Cultuur	10	Natuur	30	Bestuur	35
Toezeggingen Kunst & Cultuur	11	Erfgoed	30	Commissies	36
Festivalpilot	12	Natuurregeling KIEM	31	Commissie fonds	36
Projecten van de kunstcommissie	13	Duitsland	31	Kunstcommissie	36
Kunstcommissie 25 jaar	14	Bedrijfsvoering	32	Commissie Studie Individuele Noden	36
K.F. Hein Stipendium	14	Algemene gegevens	32	Team	36
Kunst & Monumenten	15				
Grensverlegger	16				
Tuinatelier	17				
Gastatelier De Pionier	17				
Kunst & Ecologie	18				
Kunst & Maatschappij	18				
Maak Ruimte!	19				



Anna Kesler

Bericht directeur

Het jaar 2025 was voor ons een jaar van pionieren in een omgeving die steeds meer vraagt om veerkracht, wendbaarheid en samenwerking. De maatschappelijke en economische druk op cultuur, sociale zekerheid en natuur hield aan. Juist daardoor is onze opdracht urgenter: het versterken van de condities waarin makers, organisaties en gemeenschappen kunnen bloeien, nu en op de lange termijn.

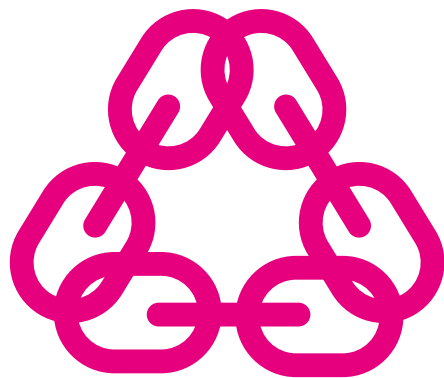
We zagen opnieuw een toename van organisaties die steun zochten en bovendien groeide de bijdrage per organisatie significant. Dit onderstreept de noodzaak om beter te begrijpen waar en hoe wij de meeste impact kunnen maken. Daarom hebben we in 2025 het voorwerk gedaan voor een verdiepend onderzoek naar onze drie domeinen. Hiermee willen we scherper bepalen waar onze inzet het verschil maakt, welke samenwerkingen we willen versterken, waar mogelijk langetermijninvesteringen nodig zijn en in welke gebieden we bewust niet langer zullen investeren.

Met dat toekomstperspectief werkten we in 2025 aan een vernieuwde merkidentiteit die onze waarden, koers en maatschappelijke positie beter weerspiegelt. Deze identiteit wordt in 2026 uitgerold, zodat we nog duidelijker en herkenbaarder aanwezig zijn in de regio. Tegelijkertijd legden we het fundament voor een toekomstbestendige werkwijze met een nieuw aanvraagstelsel dat onze toegankelijkheid vergroot en ons in staat stelt beter te leren van de impact die we mogelijk maken.

Op deze manier zetten we ons vermogen om in meerwaarde door mensen, ideeën en middelen te verbinden. Zo blijven we bouwen aan een organisatie die stevig verankerd is en met een open blik vooruitgaat, klaar om ook in de komende jaren verschil te blijven maken voor Utrecht en haar bewoners.

Anna Kesler
Directeur

Kunst &
Cultuur



Missie
*Zichtbaar en duurzaam adviseren,
initiëren en investeren in de
werkterreinen kunst & cultuur, mens
& maatschappij en natuur & erfgoed
in de provincie Utrecht.*

Mens &
Maatschappij

Natuur &
Erfgoed

Bericht bestuursvoorzitter

We kijken terug op een jaar waarin op veel fronten is gewerkt aan het versterken en toekomstbestendig maken van het fonds. Niet alleen de organisatie zelf werd verder vormgegeven; ook is intensief gewerkt aan de ruggengraat van onze werkwijze: het nieuwe aanvraagstelsel, dat begin 2026 live ging. Daarnaast vierden we twee bijzondere jubilea: dat van de kunstcommissie, in de Moestuin in Utrecht, en dat van de SIN-commissie in de Bibliotheek Neude in Utrecht.

Via onze commissies konden we in 2025 totaal voor ca 3,6 miljoen euro toezeggingen doen aan uiteenlopende initiatieven. Er werden **840 aanvragen** behandeld binnen al onze regelingen, waarvan er **703** werden gehonoreerd.¹

Als bestuur kwamen we meerdere malen samen voor bestuurs- en fondsvergaderingen. Tijdens onze heidag in augustus werkten we, onder professionele begeleiding, aan de contouren van onze toekomststrategie. Hieruit kwamen verschillende strategische richtingen voort die de komende jaren leidend zullen zijn. Zo willen we als fonds een zichtbare rol blijven spelen en een voorbeeld zijn binnen de sectoren waarin we actief zijn. Ook zetten we steviger in op thema's die de sociale cohesie in de regio versterken, en streven we naar een betere balans tussen de domeinen. Tot slot blijft financiële groei van ons vermogen belangrijk om de slagkracht die we nu hebben te behouden.

Voor mij persoonlijk is 2026 het laatste jaar als bestuursvoorzitter van het fonds. Vanaf september 2026 neemt Hein van Beuninghen het voorzitterschap van mij over. Ik ben trots op wat het fonds in mijn periode als voorzitter heeft bereikt en hoe het is gegroeid. Met veel vertrouwen draag ik het voorzitterschap over en kijk ik vol verwachting naar de volgende stappen die het fonds in de toekomst zal zetten.

Annemijn Eschauzier
Bestuursvoorzitter



Annemijn Eschauzier

¹ Dit betreft de regeling Projectondersteuning (binnen domeinen Kunst & Cultuur, Mens & Maatschappij en Natuur & Erfgoed), regeling Individuele Noden, regeling Studie en regeling KIEM Fonds.

Toekenningen aanvragen & beleid

In 2025 hanteerden we vier regelingen: Projectondersteuning (binnen domeinen Kunst & Cultuur, Mens & Maatschappij en Natuur & Erfgoed), Individuele Noden, Studie en KIEM Fonds. In totaal ontvingen we **840** aanvragen binnen alle regelingen van het fonds. Binnen de regeling Projectondersteuning – waaronder giften aan projecten binnen de domeinen Kunst & Cultuur, Mens & Maatschappij (inclusief Buurtinitiatieven) en Natuur & Erfgoed – kwamen **690** aanvragen binnen. Hiervan honoreerden we er **584**, voor een totaalbedrag van **€ 2.921.290**. Voor de regeling Individuele Noden ontvingen we **106** aanvragen, waarvan er **86** werden toegekend, voor een totaalbedrag van **€ 150.768**. Binnen de regeling Studie ging het om **19** aanvragen, waarvan er **15** zijn gehonoreerd voor **€ 15.996**. Tot slot ontvingen we binnen de regeling KIEM Fonds **25** aanvragen, waarvan er **18** werden toegekend, voor een totaalbedrag van **€ 65.227**.

Met een positief besluit op 84% van de aanvragen wijkt dit percentage slechts minimaal af van 2024 (eveneens 84%). Dit bevestigt dat we en laat zien dat we, net als voorgaande jaren, ongeveer vier op de vijf aanvragen honoreren.



Samenwerking met de gemeente

2025 markeerde een belangrijke mijlpaal: het besluit dat er begin 2026 een convenant wordt ondertekend tussen de Utrechtse fondsen en de gemeente Utrecht. Binnen het fonds leefde al langere tijd de wens om de samenwerking met de gemeente te versterken. Met dit convenant wordt die ambitie concreet gemaakt en bevestigt het de boodschap dat het juist in tijden van onzekerheid essentieel is om samen op te trekken en kansen te benutten.

Organisaties in transitie

Naast de reguliere projectaanvragen ondersteunden we in 2025 ook organisaties die zich in een transitiefase bevinden. Waar we in eerdere jaren alleen per situatie maatwerk boden, hebben we dit jaar een belangrijke stap gezet richting een meer structurele aanpak. Een steekproef van 216 organisaties die in het eerste halfjaar van 2025 een aanvraag bij het K.F. Hein Fonds hadden ingediend, ontving in september 2025 een uitnodiging om een organisatietransitievraag met ons te delen. In totaal gaven 33 organisaties gehoor aan die oproep (ca 15%). In totaal is over 13 aanvragen positief besloten, met een totaal toegekend bedrag van € 28.350. In 2026 vindt een evaluatie plaats van deze pilot als input voor verdere beleidsontwikkeling. Daarbij wordt gekeken in hoeverre de vooraf gestelde doelen zijn behaald en wordt onder de gesteunde organisaties een enquête uitgezet.

De nieuwe regeling heeft ons bovendien waardevolle inzichten opgeleverd in waar de grootste behoeften binnen organisaties liggen. Deze inzichten vormen een belangrijke bouwsteen voor onze beleidsontwikkeling in de komende jaren. Ze helpen ons scherper te bepalen waar onze ondersteuning het meest van betekenis is en hoe we duurzame ontwikkeling en vernieuwing in het veld het best kunnen stimuleren.

Geografische spreiding

Van de ondersteunde projecten vond 49% volledig plaats binnen de gemeente Utrecht. Dit is een daling van 5% ten opzichte 2024 wat betekent dat de spreiding binnen de provincie iets verschuift. Na Utrecht zijn de meeste aanvragen afkomstig uit Amersfoort en uit projecten die zich over meerdere gemeenten uitstrekken. Ten opzichte van vijf jaar geleden is dit aantal bijna verdubbeld. In de overige gemeenten bleven de aantallen grotendeels stabiel, met de grootste stijgingen in het aantal aanvragen uit Nieuwegein, Veenendaal, Woerden en Zeist. Uit de gemeente Lopik ontvingen we geen aanvragen.

Pilot innovatief en toegankelijk adviseren

In 2025 onderzocht het adviseursteam hoe de toegankelijkheid voor initiatiefnemers verder kon worden vergroot. Naast de al bestaande contactmogelijkheden – telefonisch, per e mail en op afspraak – voerden we verschillende pilots uit om nieuwe groepen initiatiefnemers te bereiken. In juni organiseerden we samen met ZIMIHC een online spreekuur. Hoewel de sessie inhoudelijk waardevol was, bleef de opkomst beperkt. Dit initiatief krijgt daarom voorlopig geen vervolg. Succesvoller was het nieuwe inbelspreekuur, dat in juli werd gestart. Zonder afspraak konden initiatiefnemers om de twee weken op maandag inbellen; dit leidde in 2025 tot zo'n 30 adviesgesprekken en een lagere administratieve last voor het bureau. Daarnaast organiseerden de adviseurs in september en november, samen met het VSBfonds en later ook het Elise Mathilde Fonds, twee inloopsprekuren in het Huis van Actief Burgerschap in de Bibliotheek Utrecht. De drempelvrije opzet werd goed benut: de adviseurs waren vrijwel continu in gesprek. Deze inloopsprekuren krijgen in 2026 een vervolg. Tot slot vonden in november twee fondsenfestivals plaats, in samenwerking met het VSBfonds, lokale partners, het Fonds voor Cultuurparticipatie, Voordekunst en ZIMIHC. De festivals trokken veel bezoekers, leverden tientallen adviesgesprekken op en resulteerden al in nieuwe aanvragen. Ook deze festivals worden in 2026 herhaald. Alle initiatieven binnen deze pilot worden in 2026 gezamenlijk geëvalueerd.

Onderzoek naar de domeinen

Eind 2025 werd opdracht verleend aan twee onderzoekers, Dorian Kingma en Terry Brochard, om de behoeften en ontwikkelingen te inventariseren van initiatiefnemers in onze drie domeinen Kunst & Cultuur, Mens & Maatschappij en Natuur & Erfgoed. Ook is hen gevraagd het aanbod (van andere fondsen en kennisinstellingen) in deze drie domeinen te inventariseren. In de eerste maanden van 2026 zullen zij dit onderzoek uitvoeren, waarna de adviseurs op basis van de resultaten beleidskeuzes voor het bestuur kunnen voorbereiden.

Duurzaamheid, Inclusie & gelijkwaardigheid

In 2025 werkten we op veel fronten aan het versterken van onze kernthema's diversiteit & inclusie, duurzaamheid, verbinding en schakelkracht. Vanuit het Integraal Overleg organiseerden we enkele programma's, zoals een tekensessie met Het Huis van Betekenis en een lezing over cultureel erfgoed, die inhoudelijke verdieping boden maar ook lieten zien dat de opzet onvoldoende aansloot bij de publieksbehoefte. Tegelijkertijd is voor de kernthema's veel aandacht in ons werk binnen de domeinen, in pilots zoals toegankelijk adviseren en in de inzet van onze commissies, die in hun beoordelingen steeds scherper letten op inclusie, gelijkwaardigheid en duurzaamheid. Om deze integrale werkwijze verder te versterken, gaan commissies vanaf 2026 periodiek reflecteren op de bijdrage aan duurzaamheid en aan inclusie & gelijkwaardigheid, zodat deze waarden structureel onderdeel blijven van onze werkwijze.

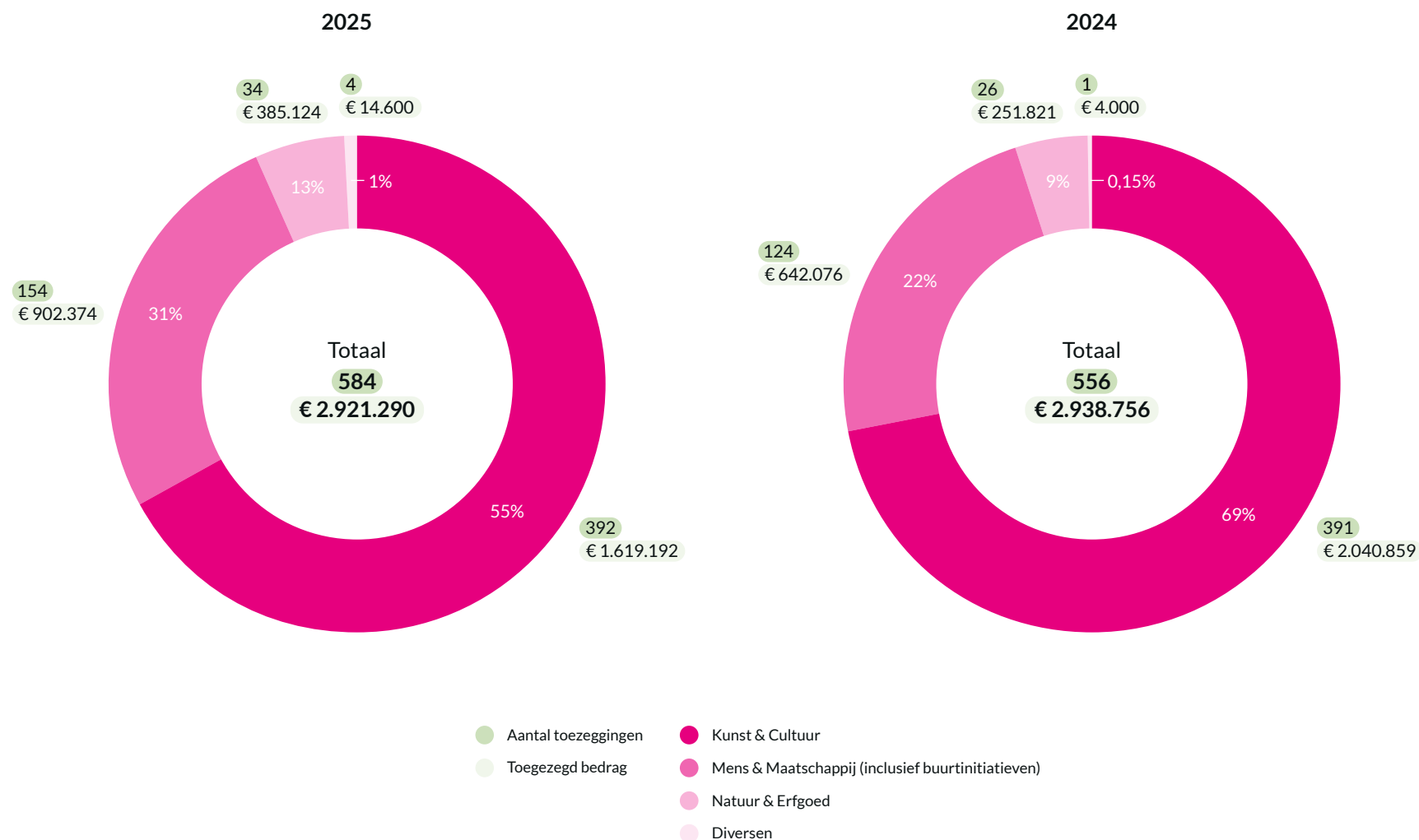
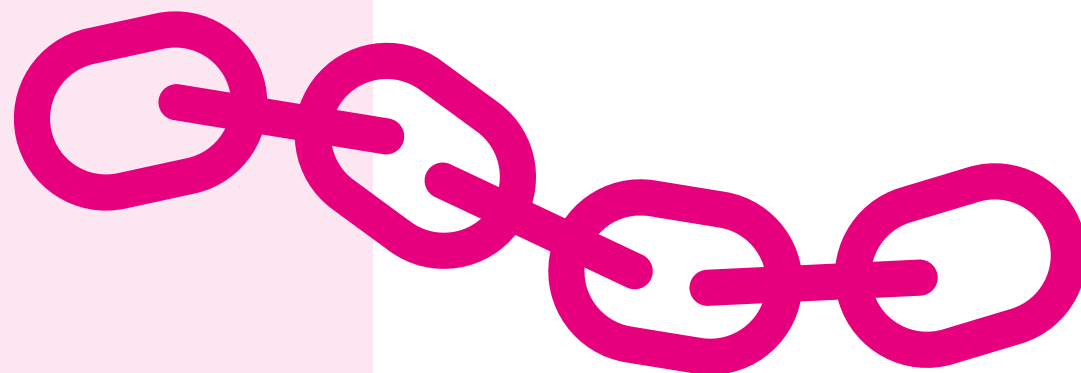


Projectondersteuning

Toelichting toezeggingen per domein

Er is een duidelijke toename in het aantal toekenningen, terwijl het totaal bestede budget licht daalt. Dit wordt verklaard door onze tweejaarlijkse festivalregeling, die in 2024 van start ging. Festivals konden in één aanvraag financiering aanvragen voor zowel de edities van 2024 als 2025, waarbij in 2024 ongeveer 16% van het totale budget aan deze regeling werd besteed. Hierdoor zet de stijgende lijn in het aantal aanvragen en toegekende giften zich voort, maar wordt het beeld van het totaal bestede budget enigszins vertekend.

De cijfers laten daarnaast een duidelijke verschuiving in de verdeling tussen de domeinen zien. Hoewel, net als in voorgaande jaren, het grootste deel van het budget binnen het domein Kunst & Cultuur wordt besteed, is het aandeel in het totale giftenbudget over 2025 aanzienlijk gedaald. Daarentegen is er sprake van een sterke groei binnen het domein Mens & Maatschappij in zowel het aantal toegekende aanvragen als in het toegekende bedrag. Binnen Natuur & Erfgoed is er ook sprake van een stijging.



Kunst & Cultuur

Voor een breed, toegankelijk, kwalitatief kunst en cultuurklimaat

Onder dit domein vallen uiteenlopende disciplines, van podiumkunsten, film en literatuur tot beeldende kunst, erfgoed en geschiedenis en interdisciplinaire projecten. We ondersteunden onder meer projecten die bijdragen aan talentontwikkeling, cultuurparticipatie- en educatie en presentatie – zoals tentoonstellingen, voorstellingen en andere culturele initiatieven. Ook de projecten van de Kunstcommissie vallen onder dit domein, waar in 2025 opnieuw een aantal bijzondere projecten plaatsvond.



Kunsthall KAde



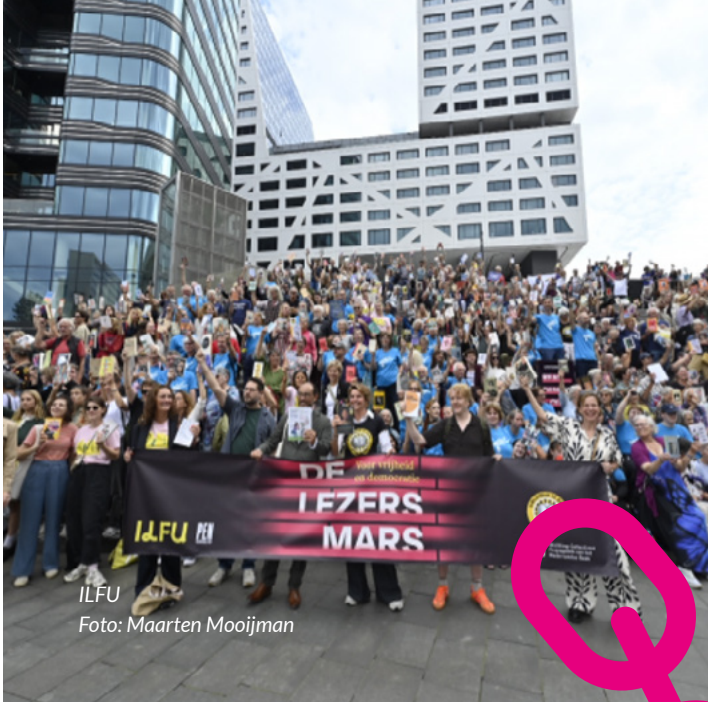
Centraal Museum - Getekende Natuur

Toezeggingen Kunst & Cultuur

Binnen het domein Kunst & Cultuur bleef het aantal toekenningen (392) nagenoeg gelijk, maar nam het aandeel in het totale giftenbedrag duidelijk af. Het merendeel van de toekenningen ging naar initiatieven binnen de podiumkunsten, gevolgd door museale tentoonstellingen. Vergeleken met 2024 bleef het aantal toekenningen per kunstdiscipline grotendeels stabiel, al zijn er enkele verschuivingen zichtbaar. Binnen de disciplines Beeldende Kunst, Literatuur en multidisciplinaire kunstprojecten bereikte het aantal aanvragen het hoogste niveau van de afgelopen tien jaar.

Het aantal toekenningen binnen Beeldende Kunst (inclusief museale presentaties) steeg van 29 naar 42. We ondersteunden diverse tentoonstellingen, zoals *Getekend, de Natuur* in het Centraal Museum, waarin vier eeuwen menselijke relatie tot de natuur zichtbaar worden via historische en hedendaagse kunstwerken. *Jacob Lawrence - African American Modernist* in Kunsthall KAde, de eerste overzichtstentoonstelling in Europa van de kunstenaar die de Afrikaanse-Amerikaanse geschiedenis centraal stelt. En *Catharijne & Co*, een reeks minifestivals rond zingeving, waarbij de collectie als vertrekpunt dient en programmering buiten de museummuren plaatsvindt, ter voorbereiding op de grootschalige verbouwing van Museum Catharijneconvent.

Binnen de discipline Literatuur is het aantal toekenningen bijna verdubbeld van 5 naar 13. We ondersteunden onder meer Stichting Mooie Woorden Utrecht met het multidisciplinaire literatuurfestival Tikkende Tijd, waarin de stemmen van de toekomst centraal stonden. Ook steunden we de festivaleditie Read Dangerously – International Literature Festival Utrecht (ILFU), waarin schrijvers, kunstenaars en denkers van over de hele wereld de kracht en het belang van fictie in turbulente tijden vierden.



ILFU
Foto: Maarten Mooijman

Binnen multidisciplinaire projecten is er een lichte stijging van 59 naar 63 toekenningen. Zo ondersteunden we onder meer BAK Basecamp in hun transitie van *cultural authority* naar *cultural humility*. Samen met gemeenschappen die aan de plek verbonden zijn, wordt een programma gerealiseerd met tentoonstellingen, workshops, presentaties, maaltijden, evenementen, optredens, filmvertoningen en lezingen. Ook ondersteunden we RAUM bij het artistiek-ontwerpend onderzoek Drempels, waarin een toegankelijke speel-, leer- en ontmoetingsplek voor kinderen met én zonder beperking in de openbare ruimte wordt gecreëerd.



Festivalpilot

In 2025 vond een tussenevaluatie plaats van de festivalpilot 2024-2025. Deze pilot is in januari 2024 van start gegaan met als doel het onderzoeken of onze bijdrage aan festivals meer impact heeft wanneer we meerjarige zekerheid bieden en wanneer de bijdrage wordt geormerkt aan een specifiek onderdeel, zoals educatie of talentontwikkeling. We selecteerden festivals die meerdere disciplines vertegenwoordigen, waaronder muziek, dans, film en literatuur. Er is gelet op regionale spreiding en inhoudelijke thema's waarin wij als fonds het verschil kunnen maken.

De tussenevaluatie leverde enkele eerste inzichten op. De festivalorganisaties lieten weten inderdaad minder administratieve last te ervaren en meer op de lange termijn te kunnen werken aan de specifieke ontwikkeling waaraan ons fonds bijdraagt. Daarnaast merkten zij dat het 'oormerken' bijdraagt aan meer stabiliteit: wanneer er door tegenvallende inkomsten bezuinigingen nodig zijn, blijven de onderdelen die door ons fonds worden ondersteund doorgaans buiten schot. Eind 2025 werd besloten de pilot met twee jaar te verlengen (2026-2027). Hierdoor kan in 2026 de eerste fase worden geëvalueerd en kan op basis van die uitkomsten worden besloten over een eventuele structurele festivalregeling vanaf 2028. Enkele vragen en denkrichtingen die we in de komende periode verder willen verkennen en meenemen in de eindevaluatie: hoe zal de regeling zich verhouden tot de cycli van de rijkscultuurfondsen en andere overheden? Welke groeistappen in onze bijdrage zijn logisch? En willen we festivals ook ondersteunen bij of stimuleren in het publieksonderzoek? De ondersteunde festivals zijn het Nederlands Film Festival, Tweetakt, SPRING, Gaudeamus, September Me, ILFU, Uncloud, Le Guess Who, Festival Oude Muziek, What You See Festival, Freedom City, IMPAKT, Internationaal Lied Festival en Amersfoort Jazz Festival.



Stichting Mooie Woorden Utrecht



Het Straatscherm door Kars + Boom

Projecten van de kunstcommissie

Kunstcommissie 25 jaar

In 2025 bestond de Kunstcommissie van het K.F. Hein Fonds 25 jaar. Een kwarteeuw waarin kunstenaars en ontwerpers uit de provincie Utrecht zijn ondersteund in hun ontwikkeling en zichtbaarheid. Dit vierden we op twee manieren. Ten eerste met een evenement op 7 november bij De Moestuin in Utrecht, waarbij we ons netwerk van oud-commissieleden, kunstenaars en collega's uitnodigden. Tijdens dit programma stonden we stil bij de vraag: hoe dragen we als kunstsector bij aan een duurzame toekomst? Dit deden we met werk, performances en bijdragen van verschillende kunstenaars en organisaties. Ten tweede realiseerden we een portrettengalerij in ons pand aan de Maliesingel. In deze galerij ontmoet de kijker ruim 80 kunstenaars die de Kunstcommissie in de afgelopen 25 jaar heeft ondersteund. Het ontwerp van deze galerij werd gemaakt door bureau LMNOP. Dankzij een anonieme gift en een bijdrage van Stichting Charo konden we meer projecten realiseren dan voorgaande jaren.



De tentoonstelling FOLLY - Een speculatieve hervertelling Centraal Museum

K.F. Hein Stipendium

Het K.F. Hein Stipendium is door het K.F. Hein Fonds in het leven geroepen om kunstenaars en ontwerpers in de provincie Utrecht te ondersteunen in hun professionele ontwikkeling. De winnaar ontvangt een geldbedrag van € 25.000 en krijgt de kans om te exposeren in het Utrecht Lokaal van het Centraal Museum. Heleen Mineur was de winnaar van het K.F. Hein Stipendium in het jaar 2024. Heleen startte in oktober van dat jaar met het onderzoek. Eind 2025 was het resultaat van haar onderzoeksjaar als tentoonstelling te zien in het Centraal Museum.

De tentoonstelling getiteld *FOLLY - Een speculatieve hervertelling* vormde het resultaat van uitgebreid onderzoek naar de historie en beeldvorming van geestelijke gezondheid. In een korte docu-fictiefilm, een wandkleed en een sculptuur - alle speciaal voor de tentoonstelling gemaakt - focuste Heleen op het perspectief van personen met een mentale stoornis. Op 21 november was de feestelijke opening van Heleens tentoonstelling in het Centraal Museum. Na een kort programma waarin Heleen werd geïnterviewd door Laurie Cluitmans (toenmalig Conservator hedendaagse kunst Centraal Museum) en werd de tentoonstelling officieel geopend. Vervolgens was deze tot en met 15 februari 2026 te zien.

Kunst & Monumenten

In september 2024 werd Sam Jennen geselecteerd voor het project Kunst & Monumenten. Met deze opdracht wordt een pas afgestudeerde kunstenaar gekoppeld aan een van de panden van het K.F. Hein Fonds Monumenten om een tijdelijk kunstwerk te realiseren. Met dit project bieden we een beginnend kunstenaar de mogelijkheid zich te ontwikkelen en ervaring op te doen met een kunstopdracht. Het uitgangspunt voor de kunstenaar is het leren kennen van de verhalen van het monument en de huurders. In 2024-2025 vond dit project plaats bij Museum & Sterrenwacht Sonnenborgh, dat huist in de monumentale negentiende-eeuwse gebouwen op het voormalige zestiende-eeuwse bastion Sonnenborgh, dat ook deel uitmaakt van het museum.

Sam Jennen studeerde in de zomer van 2024 af aan de HKU Fine Art. Tijdens het kennismakingsgesprek met een delegatie van de kunstcommissie, het museum en de begeleider van het project werd de goede match tussen haar manier van werken en de Sonnenborgh duidelijk. Vervolgens startte Sam eind 2024 met haar onderzoek en een verkenning van het monument en de tijdlagen. Zij werd gedurende het proces begeleid door Véronique Hoedemakers. Op donderdag 26 juni onthulde Sam haar uiteindelijke werk *De schrijftafels van Buchelius* in Museum & Sterrenwacht Sonnenborgh.

Voor haar installatie liet Sam zich inspireren door het dagboek van *Aernoudt van Buchell* (1565-1641), een Utrechtse historicus en oudheidkundige die het dagelijkse leven in en rond het Bastion 'Zonneburg' minutieus documenteerde in de zestiende en zeventiende eeuw. Door dit historische document als uitgangspunt te nemen, creëerde Sam een kunstwerk dat uit verschillende onderdelen bestaat, zoals drie schrijftafels en objecten in de nissen van de bastionsmuur. De kunstobjecten zijn Sams poëtische vertaling van zowel het dagboek van *Aernoudt van Buchell* als het bastion zelf. Hiermee heeft zij het verre verleden op unieke wijze tastbaar gemaakt.



Installatie Sam Jennen - Sonnenborgh

In oktober 2025 gaven we een nieuwe opdracht voor Kunst & Monumenten aan Aisha Hachem. In 2025-2026 vindt dit project plaats bij de Winkel van Utrecht, in het pand Domplein 9-10 dat gehuurd wordt door Utrecht & Partners. Hachem startte eind 2025 met een verkenning van het monument en de tijdlagen daarin en zal in het voorjaar van 2026 haar nieuwe werk presenteren. Zij wordt gedurende het proces begeleid door Véronique Hoedemakers.

Grensverlegger

In november 2025 werden uit twintig inzenders negen kunstenaars en ontwerpers geselecteerd die de K.F. Hein Grensverlegger ontvingen. De Grensverlegger is een reisbeurs bedoeld voor de gedeeltelijke financiering van een reis naar, of residentie in het buitenland ten behoeve van de artistieke ontwikkeling van kunstenaars en ontwerpers. Met de Grensverlegger wil de kunstcommissie kunstenaars en ontwerpers uit de provincie Utrecht ondersteunen en aanmoedigen in hun artistieke ontwikkeling. De impact die de reis kan hebben op het werk van de makers staat hierin centraal. De negen geselecteerde inzenders moeten uiterlijk 31 december 2026 zijn gestart met hun reis.

De geselecteerde makers:



Project Christina de Korte

Asmare Matulesy. In 2026 reist Asmare naar de Molukken (Indonesië) om traditionele visserstechnieken vast te leggen die al generaties worden doorgegeven, maar door de opkomst van grootschalige buitenlandse visserij steeds verder verdwijnen. Door de afnemende visstand worden lokale vissers gedwongen hun methoden aan te passen en alternatieve bestaansvormen te zoeken. Zo dreigt waardevolle kennis, die diep verankerd is in de Molukse cultuur, verloren te gaan.

Caz Egelie, heeft al langere tijd een sterke interesse in Taiwanees poppenspel en de geschiedenis van textiel en onderzoekt hoe deze tradities zich verhouden tot zijn eigen praktijk. Tijdens een residentie in Taiwan in 2019 ontdekte Caz onderwerpen die toen niet verder konden worden uitgediept. Met steun van de Grensverlegger kan hij in 2026 twee weken naar Taiwan reizen om tentoonstellingen, archieven, voorstellingen en experts op het gebied van poppenspel en textiel te bezoeken. Taiwan beschikt over rijke archieven, musea en reizende theatergroepen die een belangrijke rol spelen in de ontwikkeling van traditioneel poppenspel.

Christina de Korte. Tijdens het winterkamp in de Mamluk Desert (Egypte) wil Christina een workshop organiseren waarin zij samen met kinderen uit de wijk een muurschildering realiseert, geïnspireerd op haar onderzoek naar de tentmakers van Caïro (khayamiya). Dit project vormt een belangrijke stap in haar kunstpraktijk, omdat zij hiermee haar theoretische onderzoek vertaalt naar een praktische en participatieve werkvorm. Voor het eerst werkt zij met kinderen, zodat zij hun ervaringen en perspectieven op khayamiya kan meenemen wat een waardevolle aanvulling is op haar eerdere onderzoek met volwassenen.

Hadas Lieber. In mei 2026 wil Hadas de reis reconstrueren die zijn familie in 1933 noodgedwongen maakte: van Berlijn via Salzburg en Slovenië naar Triëst, op weg naar Palestina. Rudolf en Marga Leffmann verlieten Duitsland uit angst voor het groeiende geweld en de dreiging van vervolging. Hun vertrek staat symbool voor ontheemding, hoop en overleven. Ruim negentig jaar later wil Hadas

deze route opnieuw afleggen als artistiek onderzoek naar thema's als thuis, veiligheid en migratie. Tijdens deze vertraagde treinreis bezoekt hij archieven en musea in Berlijn en Triëst en documenteert hij zijn ervaringen met tekeningen, foto's, geluiden en objecten.

Renske Versluijs werkt aan Voormoeders, een fysieke en innerlijke reis naar de oorsprong van haar Indische familie aan moederskant en een zoektocht naar haar eigen identiteit. In 2025 begon zij met onderzoek naar haar familiegeschiedenis en ontdekte daarbij onbesproken oorlogstrauma's, zoals ervaringen in Japanse interneringskampen en het gevoel van ontheemding na de vlucht uit Nederlands-Indië. Door interviews en familieopstellingen werd de impact van intergenerationeel trauma steeds zichtbaarder. Met slechts één familielid dat de koloniale periode bewust heeft meegemaakt, voelt zij de urgentie om dit onderzoek nu voort te zetten. In augustus 2026 wil zij naar Java reizen, het eiland van haar voormoeders, om hun cultuur en geschiedenis beter te begrijpen en te verweven in haar artistieke praktijk.

Rozemarijn Westerink onderzoekt in haar werk hoe persoonlijke ervaringen een universele betekenis kunnen krijgen, met bijzondere aandacht voor het landschap – vooral tuinen – en het vrouwelijk lichaam. Ze werkt met tekeningen en stop-motion animaties, waarbij ze langzaam en tastbaar bewegend beeld creëert. In 2025 start zij een residentie op het Griekse eiland Tinos, dat bekendstaat om zijn eeuwenoude marmertraditie. Onder begeleiding van een lokale meester leert zij marmer bewerken.

Sabine Bolk onderzoekt historische en koloniale textieltechnieken, met een focus op batik en Europese namaaktechnieken. Zij wil zich verder verdiepen in Europese uitsparingstechnieken, zoals reservedruk en drukklokmethoden die Nederlandse katoenmaatschappijen gebruikten voor namaakbatiks. Om deze technieken van dichtbij te bestuderen, wil zij een korte leerreis maken langs Europese blauwdrukkerijen, waaronder Wagner en Koó in Oostenrijk, waar het ambacht sinds 2015 op de UNESCO-lijst van immaterieel erfgoed staat.

Sarah Kaushik is scenograaf, dramaturg en verhalenverteller. In haar werk onderzoekt zij thema's als verbondenheid, migratie en ecologische zorg, en betekent beweging voor haar een vorm van 'thuis zijn'. Na eerdere ervaringen met migrerende herdergemeenschappen in India wil zij haar onderzoek verdiepen in Noord Finland/Lapland, waar Sámi rendierherders leven in een mobiel en cyclisch ritme met de natuur.

Wang Xue Sophia werkt met fotografie, video installaties en performance om dialogen te creëren tussen het persoonlijke en het systemische, het lokale en het universele. Haar focus ligt op het lichaam, ritme en collectieve beweging. Na haar eerste onderzoek naar public square dances in China richt zij zich nu op een verdiepend project naar cirkeldansen en asymmetrische ritmes in de Balkan, met name in Bulgarije en Turkije. Met dit onderzoek wil zij inzicht krijgen in hoe dans kan bijdragen aan zichtbaarheid, verbondenheid en vormen van verzet binnen deze politieke en culturele contexten.



Tuinatelier

In 2025 verbleven er in totaal zes kunstenaars in het Tuinatelier. In februari startte Liesbeth Heikens. Tijdens haar residentie concentreerde zij zich op de Maliebaan als inspiratiebron. Ze creëerde wat ze zelf 'plantportretten' noemt – een manier om aandacht te geven aan de flora die haar omringt. Vervolgens startte in mei Thomas Klein Horsman. Tijdens zijn verblijf in het Tuinatelier onderzocht hij hoe hij zich sterker kan verhouden tot de abstract-geometrische bewegingen in de schilderkunst. In augustus startte Marleen Huijting. Met zelfgemaakte inkten van plantaardige pigmenten werkte ze aan een reeks lijntekeningen en prints waarin licht, schaduw en stilte centraal staan. In november werd het Tuinatelier gebruikt door Eva Arends en Sanna Pauli. Zij werkten aan Ruby: een intieme soloperformance over de verhouding tussen het lichaam en de woorden die anderen daarop projecteren. De voorstelling was te zien op het What You See Festival. In december startte Phil Bosch haar residentie in het Tuinatelier. Na eerder vooral met film te hebben gewerkt, gebruikte zij deze periode om zich meer te richten op tekenen. Ze putte tijdens haar residentie veel inspiratie uit het licht en de kleuren in het Tuinatelier zelf.

Gastatelier De Pionier

In 2025 werkten drie kunstenaars in ons gastatelier De Pionier in Amersfoort. In februari startte Rosina Lui bij De Pionier. Rosina werkt met schilderkunst, dans, performance art, tekst en geluid. Tijdens haar residentie gebruikte ze de ruimte om olieverfschilderijen te ontwikkelen en te experimenteren met de ruimtelijke interactie van materialen. Vervolgens startte in juli Martijn de Jong. Hij gebruikte de ruimte voor onderzoek en experiment voor zijn werk als maker en als docent. In oktober startte Yuliia Elyas. Zij gebruikte het atelier om haar tekeningen te vertalen naar grotere schilderijen.

Eva Arends en Sanna Pauli

Kunst & Ecologie

In 2025 ontvingen we 33 inzendingen op de open call voor Kunst & Ecologie. De jury selecteerde Sasja Houba voor deze editie van het project dat we met en bij De Moestuin in Utrecht organiseerden. Sasja werkt met grafisch ontwerp, artistiek onderzoek en keramiek. In haar werk onderzoekt ze de relatie tussen mens, cultuur en natuur, en vestigt ze aandacht op de kleine aspecten van onze omgeving. Sasja ging tijdens de residentie in gesprek met mensen die werken bij De Moestuin om hun relatie tot de tuin te onderzoeken. Ze verwerkte zeven van deze verhalen tot cut-outs en audiofragmenten die ze terugplaatste in de tuin. Op deze manier maakte ze zichtbaar hoe mens en tuin in elkaar overlopen en elkaar blijven hervormen.

Kunst & Maatschappij

Deze editie van het project Kunst & Maatschappij vond plaats in samenwerking met Abrona in Huis ter Heide, en in het bijzonder met de ateliers van de zorginstelling De Kosmos. Voor deze editie stelde de kunstcommissie een longlist van kunstenaars op, waaruit in samenspraak met Abrona Merel Zwarts werd geselecteerd. Merel liep een aantal maanden mee in de ateliers om de cliënten goed te leren kennen. Vervolgens gaf ze verschillende workshops waarbij de cliënten actief konden meedoen. Zo verdiepte ze zich samen met cliënten en zorgmedewerkers van De Kosmos in choreografieën rondom de dagelijkse koffiemomenten. Hier kwam uiteindelijk het werk *Stroompunt* uit voort.

Stroompunt vormde een tijdelijk, procesgericht kunstproject dat zorg, toegankelijkheid en gemeenschap onderzocht binnen een werk- en zorgvoorziening voor mensen met een verstandelijke beperking. In de vorm van een mobiele fonteinkar waarmee Merel door Abrona en de aangrenzende wijk trok, maakte ze zichtbaar wat 'druipt' en 'sprenkelt' in de dagelijkse choreografieën van zorg en samenleven. Met de fonteinkar bezochten Merel en de cliënten onder andere koffiemomenten op verschillende belevingsgerichte dagbestedingsplekken, medewerkers op het hoofdkantoor en buurtbewoners tijdens het Winterfeest.

Merel heeft zich laten inspireren door het social model, waarin niet het individu met een beperking centraal staat als 'beperkt', maar de omgeving die barrières opwerpt. Wat iemand belemmert zit niet in een lichaam of diagnose, maar in structuren, ruimtes, regels en verwachtingen. Dit perspectief verschuift de focus van aanpassen naar herontwerpen en vraagt om aandacht voor toegankelijkheid, relaties en machtsverhoudingen.



Merel Zwarts bij Abrona



Maak Ruimte!

In 2025 testten we voor het eerst onze nieuwe open call: Maak Ruimte! Veel ideeën voor een kunstwerk in de (semi-)publieke ruimte stranden vaak al in de ideefase door een gebrek aan kennis en netwerk. Dit vormde de aanleiding voor deze open call. Het idee van de oproep was om de plannen van de kunstenaars verder te helpen door ze te koppelen aan professionals uit het veld. Het betrof dus geen geldprijs voor materiaalkosten of een honorarium, maar voor extern advies. De open call sloot op 9 juni met uiteindelijk 37 inzendingen. De jury bestond uit Coen Witteveen, Jan – Janisdeman – Heinsbroek, Britt Dorenbosch en Adina van Wely. Zij selecteerden uiteindelijk zes inzendingen om verder te helpen.



De gesteunde initiatieven:

Daan Colussi werkt aan het project Utrecht Ephemeral Detail Archive (UEDA). Bij dit project legt hij openbare visuele details van de stad vast die dreigen te verdwijnen. Denk aan graffiti of bepaalde architectonische elementen die worden vervangen door nieuwbouw. Daan fotografeert deze elementen en zet de foto's vervolgens om in riso-illustraties. Zijn vraag was hoe hij dit het beste kon archiveren: in een digitale kaart of in een boek. Daan is door de jury van de call gekoppeld aan Stickit. Samen kwamen zij tot het plan om een zine uit te brengen met Daans werk.

Maartje de Goede wilde graag een werk maken waarbij ze twee temperatuurdialysen vlakbij elkaar plaatst; de een aan een lantaarnpaal boven het verharde straatoppervlak, de ander aan een schaduwrijke boom. Ze hoopt daarmee de temperatuurverschillen in een oogopslag zichtbaar te maken voor voorbijgangers en daarmee bewustwording te creëren omtrent thema's als klimaatverandering, vergroening en verstedelijking. Maartje werd gekoppeld aan Front404 om te leren hoe je stevig werk maakt dat tegen een stootje kan en voor hulp bij programmeren.

Louise Smit had het idee een serie van vier betonnen tegels te maken. Elke tegel draagt het reliëf van door mensen gemaakte objecten zoals kleding, plastic en verpakkingen, als een soort moderne fossielen. In plaats van te verdwijnen in de bodem, worden deze sporen vastgelegd in beton, een door mensen gemaakt materiaal dat, net als de objecten zelf, moeilijk afbreekbaar is. Het werk stelt vragen over onze verhouding tot materiaal, productie en vergankelijkheid. Welke verhalen vertelt ons afval over wie we zijn? Wat blijft er van ons achter? Louise werd gekoppeld aan Joyce Vlaming en Maaïke Kramer die haar adviseerden over het proces en de uitdagingen van werk maken in de publieke ruimte.

Kim Buisman & Tesse Reversma zonden hun project 'Een echo of ontwortelde schaduw' in. Het idee omvat 'reverse graffiti' op een bunkerhuisje, waarbij met hogedruk het vuil van het beton wordt weggespoten waardoor een beeld ontstaat. Daarbij maken de kunstenaars een audioverhaal en een poëtische film. Kim en Tesse werden gekoppeld aan Marije Lieuwens en Ella Derksen om hun plan verder uit te diepen en contacten te leggen voor de praktische uitvoer.

Merve Bedir zond haar idee in om een kinderspeeltoestel te maken voor een school in Kanaleneiland. Dit idee was een doorvertaling van haar eerdere pitch aan de Gemeente Utrecht om een monument te maken voor arbeidsmigranten in Utrecht. Merve zocht hulp bij het in contact komen met scholen en experts op het gebied van speeltuinen. Ze kreeg hulp van Christina Li en Clare Butcher.

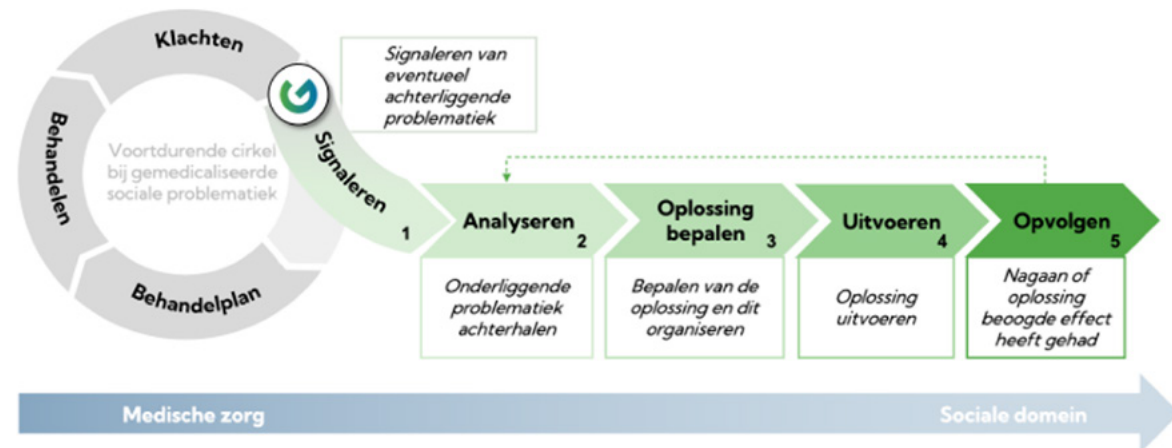
Mens & Maatschappij

Voor het investeren in mensen en het versterken van gemeenschappen

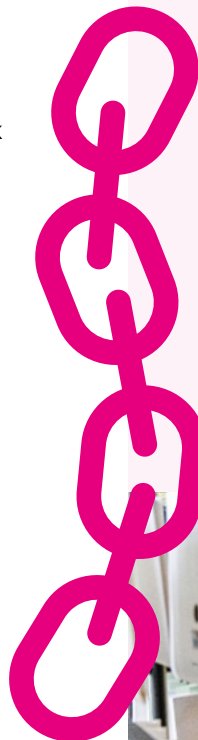
In 2025 ondersteunden we 154 sociaal-maatschappelijke projecten, een flinke groei in zowel het aantal toekenningen als het toegezegde bedrag. Deze ontwikkeling onderstreept de toenemende behoefte aan initiatieven die bijdragen aan een sociale en veerkrachtige samenleving.

We ondersteunden onder meer initiatieven die sociale cohesie, participatie, integratie en kansengelijkheid bevorderen, met bijzondere aandacht voor mensen in kwetsbare posities en moeilijk bereikbare groepen. De gesteunde initiatieven richtten zich onder andere op mensen die op of onder de armoedegrens leven, nieuwkomers en bewoners van zorginstellingen. Daarnaast lag de focus op activiteiten zoals buddyprogramma's, preventie, integratie en de persoonlijke ontwikkeling van kwetsbare doelgroepen.

In het kader van preventie ondersteunden we onder andere GelijkGezond, dat mensen met een minimuminkomen in Amersfoort helpt om hun gezonde levensjaren te vergroten. Dit gebeurt via de inzet van een 'doorbijter': iemand die problemen in alle levensgebieden in kaart brengt, concrete hulpvragen opstelt en helpt de juiste ondersteuning te vinden.



Aanpak GelijkGezond



We ondersteunden ook diverse communityprojecten en initiatieven gericht op actief burgerschap. Zo ondersteunden we het meerjarige programma Collecties & Communities van Bibliotheek Utrecht. Hierin worden inwoners actief betrokken als curator bij het samenstellen van de collectie waardoor verschillende perspectieven en achtergronden vertegenwoordigd worden. Ook ondersteunden we Lab Lou in Zeist, een sociale en creatieve broedplaats die fungeert als laagdrempelige ontmoetings- en ontwikkelplek. Hier komen onder meer maatschappelijke initiatieven, buurtbewoners, kunstenaars, creatieve start-ups en cliënten van de Regionale Sociale Dienst uit de regio De Bilt/Zeist samen. De vraag vanuit de inwoners staat hierbij centraal.



Regeling buurtinitiatieven

Het aantal ondersteunde buurtinitiatieven is in 2025 licht gestegen. In totaal ondersteunden we 16 initiatieven die bijdroegen aan sociale cohesie, groen in de buurt of duurzaamheid. De initiatieven varieerden van buurtfeesten en de aanleg van buurttuinen tot het creëren van een voedselbos, het plaatsen van plantenbakken aan lantaarnpalen, het samen werken aan een buurtkleed en het organiseren van lezingen voor buurtbewoners.

Studie en Individuele Noden

Het K.F. Hein Fonds SIN ondersteunt al jarenlang kwetsbare inwoners van de provincie Utrecht die te maken hebben met armoede, schulden, gezondheidsproblemen, trauma's, verslaving of andere vormen van tegenslag. Het gaat om mensen die nauwelijks deelnemen aan de samenleving en vaak kampen met eenzaamheid, zoals werkzoekenden, migranten, mensen met chronische problemen en dak- of thuislozen. De commissie Studie Individuele Noden geeft hen directe, kleinschalige financiële steun die in het dagelijks leven een groot verschil kan maken.

Al langer is duidelijk dat veel van deze individuele hulpvragen voortkomen uit bredere, structurele problemen in de samenleving. Als fonds zijn we daarin slechts één klein radartje binnen een groter geheel, en kunnen we deze uitdagingen nooit alleen oplossen. Daarom is besloten SIN stapsgewijs te transformeren en te werken aan een nieuwe Mens en Maatschappij Commissie. Deze richt zich, bescheiden maar doelgericht, op preventie, het versterken van bestaande hulpstructuren en het ondersteunen van initiatieven die armoede en sociale uitsluiting helpen verminderen. De huidige samenwerkingen blijven tot eind 2026 in stand, terwijl we de middelen voor individuele noodhulp geleidelijk onderbrengen bij gespecialiseerde noodhulporganisaties in de regio. Zo maken we een zorgvuldige beweging van individuele ondersteuning naar een bijdrage aan duurzame, structurele versterking binnen het sociaal-maatschappelijke domein.

SIN-jubileum

In 2025 bestond de Commissie K.F. Hein Fonds Studie en Individuele Noden (SIN) dertig jaar. Aan dit jubileum werd op twee manieren aandacht: met een symposium op 9 oktober in de Bibliotheek Utrecht op het Neude, en door een aantal basisscholen te trakteren op een gratis museumbezoek.

Symposium: Een rijker verhaal over armoede

Op 9 oktober organiseerden we een evenement waarbij we samen met het publiek en verschillende sprekers op zoek gingen naar een rijker verhaal over armoede, onder leiding van moderator en sociaal ontwerper Jetske van Oosten. Sprekers waren Denise Harleman (Collectief Kapitaal), Hannah De Greef (het Bouwdepot), Suzan Daamen (de Uitvoeringsbrigade) en Joris van Eijck (Gelijk Gezond). Onderdeel van het programma was een ideeënmarkt, waar het publiek in gesprek kon gaan met verschillende organisaties en initiatieven die zich inzetten voor armoedebestrijding.

Gratis museumbezoek voor drie basisscholen

Om het dertigjarig jubileum van de SIN-commissie te vieren, wilden we ook een cadeau geven aan de stad. Daarom boden we drie basisscholen een gratis bezoek aan een Utrechts museum naar keuze aan. De scholen Belle van Zuylen, Sint Maarten en Jules Verne namen hieraan deel. Op deze manier konden we ruim 400 kinderen een cultureel schoolreisje bieden.



SIN-Jubileum 2025 in de bibliotheek Neude



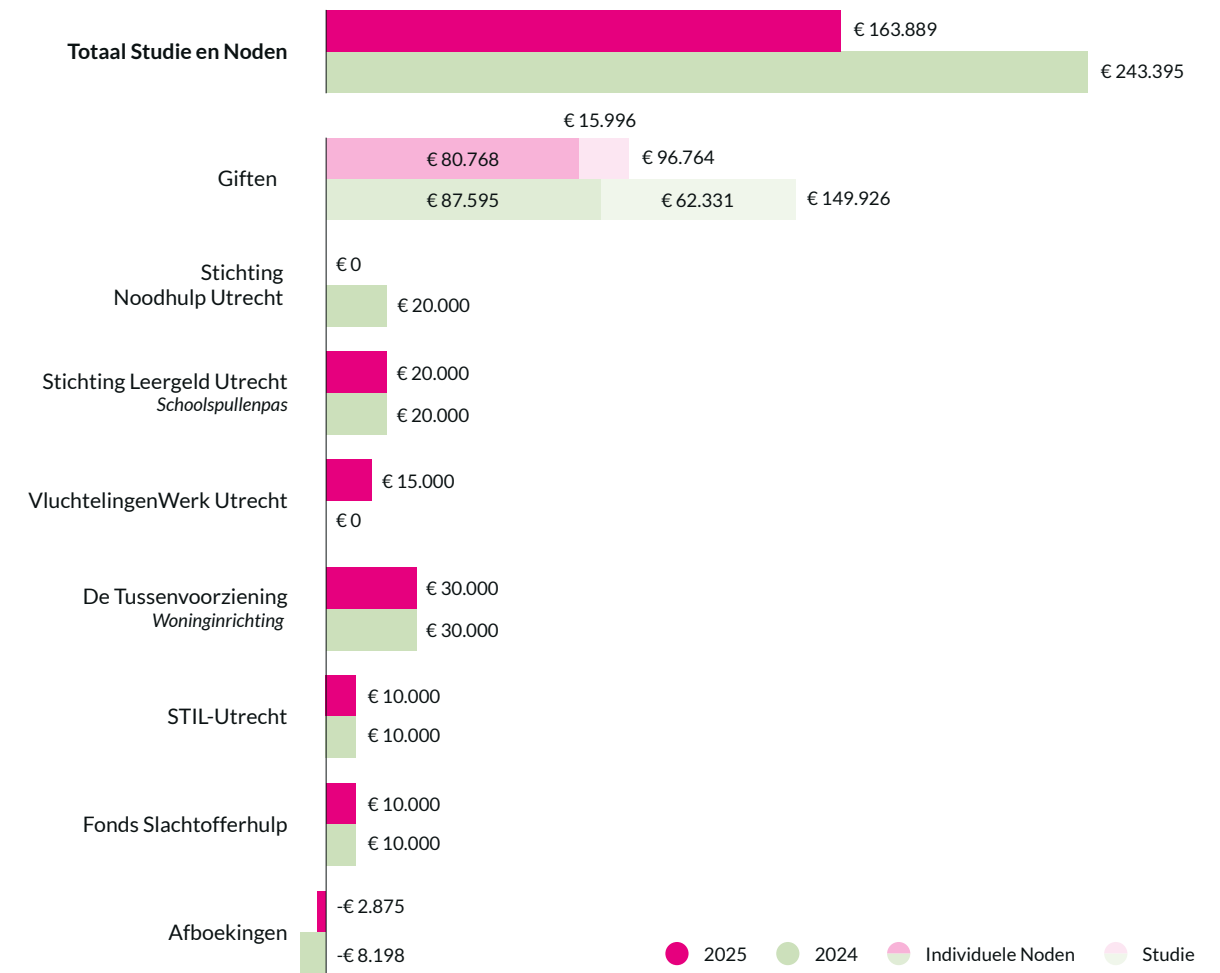
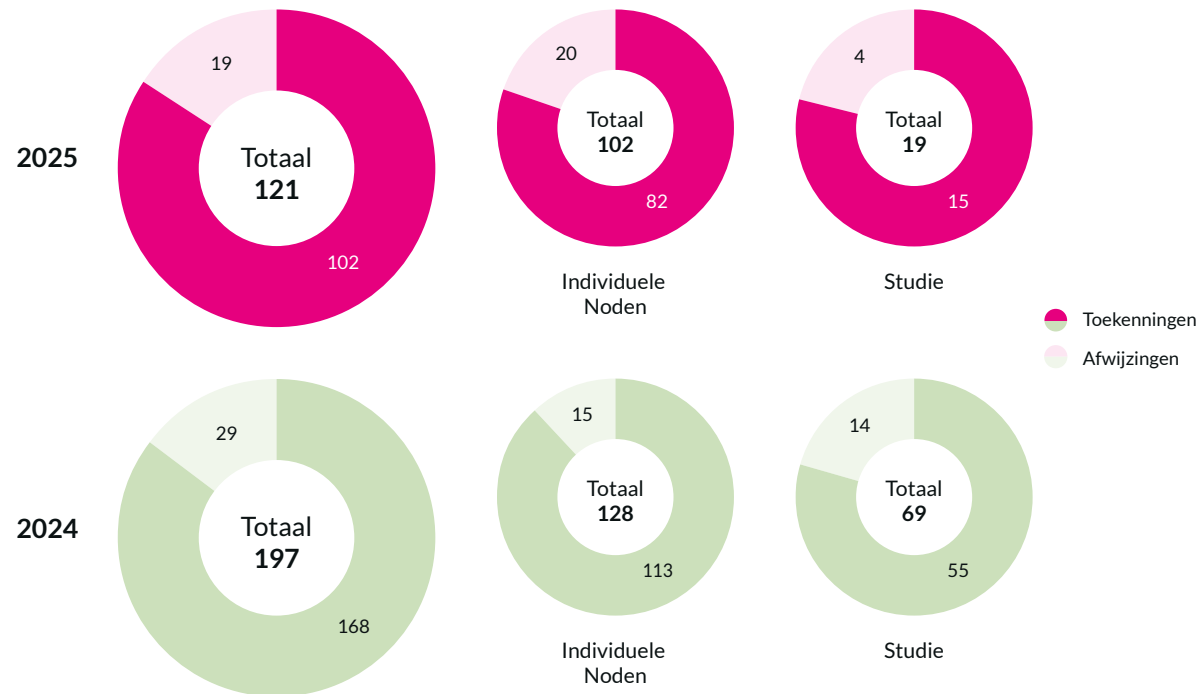
Museumbezoek

Aanvragen en toezeggingen

Binnen de regeling Studie en Individuele Noden is een totaalbedrag van € 166.764 toegekend, verdeeld over 102 aanvragen. Dit omvat 82 toekenningen voor Individuele Noden, goed voor een totaalbedrag van € 80.768, en 15 aanvragen voor Studie, waaraan € 15.996 is toegekend. Daarnaast zijn via de gebundelde aanvragen in samenwerking met onze vier partners eveneens Individuele Noden toegekend voor een bedrag van € 70.000.

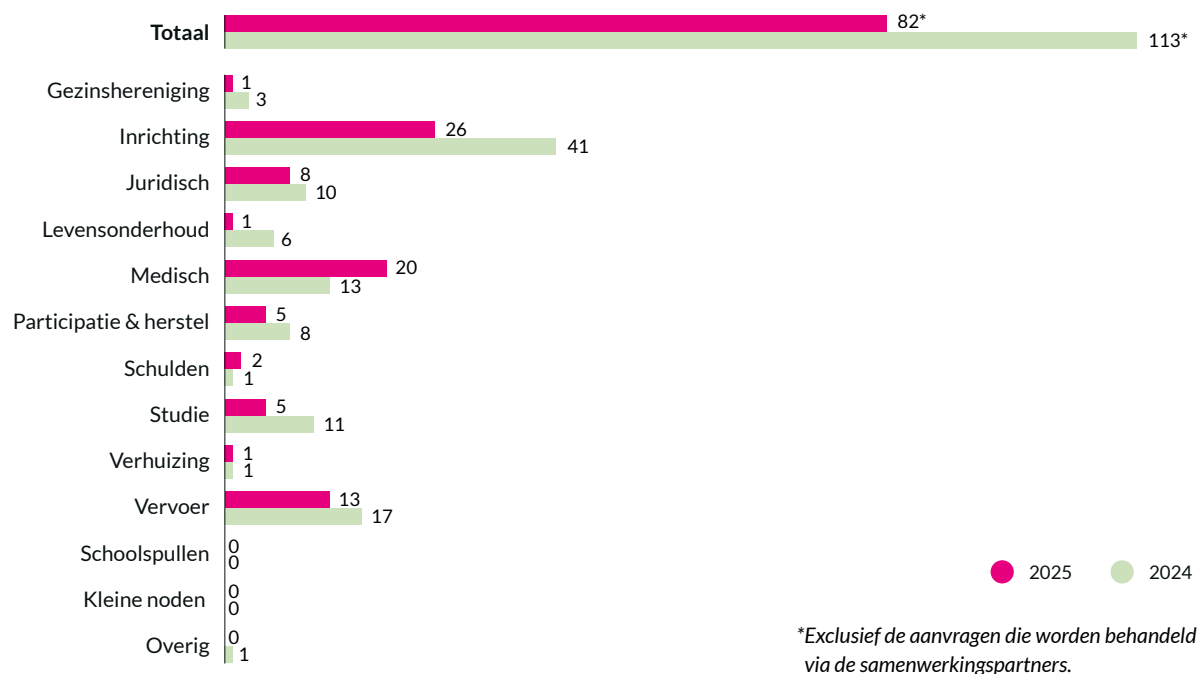
Ten opzichte van 2024 zien we een grote afname in het aantal aanvragen voor Studie. Dit heeft te maken met het afschaffen van de Beurs Buitenland: twee derde van de studieaanvragen in het voorgaande jaar waren voor een Beurs Buitenland. Ook op het gebied van noodhulp zien we een afname in het aantal giften.

Aantal aanvragen 2025 Individuele Noden en Studiebeurzen



Individuele Noden

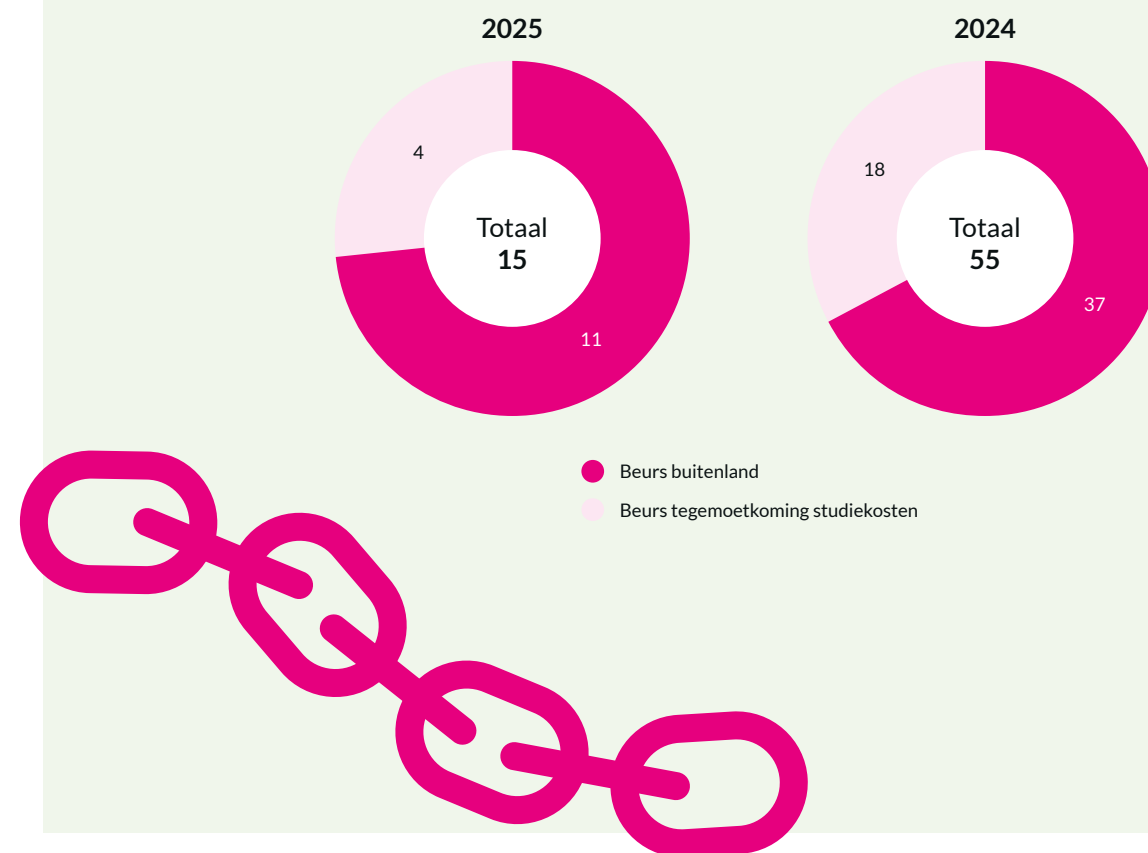
Het K.F. Hein Fonds Studie en Individuele Noden onderscheidt individuele noden in 13 categorieën (zie tabel). Net als voorgaande jaren woont het merendeel van de ondersteunde cliënten in de twee grootste gemeenten: 65,8% in de gemeente Utrecht en 9,8% in Amersfoort.



Ten opzichte van 2024 zijn de hulpvragen in grote lijnen vergelijkbaar gebleven, waarbij wel enkele opvallende verschuivingen zichtbaar zijn. We zien een flinke toename in het aantal aanvragen voor medische kosten. Een reden hiervoor kan gevonden worden in het afschaffen van de U-polis, de gemeentepolis voor minima, per 1 januari 2025. Verder zijn er in het geheel minder aanvragen gedaan dan in 2024. Dit zien we terug in alle categorieën. Een mogelijke verklaring hiervoor is het snelle verloop in personeel bij aanvragers en de hoge werkdruk, waardoor het niet lukt om tijd te vinden om een aanvraag in te dienen. Ook is er de afgelopen jaren veel verloop geweest wat betreft behandelend adviseurs van noodhulpaanvragen bij K.F. Hein Fonds, waardoor er minder aan relatiebeheer gewerkt kon worden en we wellicht aan naamsbekendheid hebben ingeboet. Redenen voor de commissie om te onderzoeken hoe we deze gelden elders kunnen beleggen, om zo de kwetsbare doelgroep beter te bereiken en meer impact te kunnen maken met de giften.

Studiebeurzen

Studenten die studeren aan een onderwijsinstelling in de provincie Utrecht konden in aanmerking komen voor een studiebeurs van het K.F. Hein Fonds. In 2024 is besloten het giftenbeleid voor studenten aan te passen, met als doel beter aan te sluiten bij ons streven om individuen in nood te ondersteunen. De Beurs Buitenland is daarmee beëindigd per 1 januari 2025. Deze beurs bood studenten die tijdelijk naar het buitenland gingen voor studie, onderzoek of stage, eenmalige financiële ondersteuning. Vier aanvragen voor de Beurs Buitenland zijn nog toegekend, omdat deze voor 1 januari 2025 waren ingediend. De beëindiging verklaart de enorme afname in beursaanvragen ten opzichte van het jaar ervoor. De Beurs Tegemoetkoming Studiekosten biedt ondersteuning aan studenten die – door bijzondere omstandigheden – hun studiekosten niet (geheel) kunnen betalen. Ten opzichte van 2024 zijn hiervoor minder aanvragen ingediend. In 2026 organiseren we een decanenmiddag om de Beurs meer onder de aandacht te brengen.



Gebundelde aanvragen

Sinds 2016 heeft SIN een aantal vaste aanvragers die een gebundelde aanvraag kunnen doen. Zij krijgen van SIN het mandaat om zelf aanvragen te beoordelen en administreren. Het gaat daarbij om aanvragen die eenzelfde thema behandelen. Deze aanvragers kunnen jaarlijks aanspraak doen op een bepaald budget en monitoren het budget elk kwartaal. Eind van het jaar vindt een evaluatiegesprek plaats, waarin wordt teruggeblikt op het afgelopen jaar en vooruitgekeken naar het nieuwe jaar. Het zijn organisaties waar SIN een prettige samenwerking en een vertrouwensband mee heeft opgebouwd.

In 2025 werkten we op deze manier samen met vier organisaties:

1. De Tussenvoorziening (woninginrichting/babyuitzet)
2. Leergeld Utrecht (schoolspullen)
3. Stichting STIL – Utrecht
4. Stichting Fonds Slachtofferhulp

De Tussenvoorziening

We ondersteunden De Tussenvoorziening met € 30.000 voor woninginrichting en babyuitzet. Er was tevens sprake van een restant van circa € 16.000 uit 2024. Hiervan zijn in totaal 33 aanvragen gehonoreerd. Er is een restant van circa € 4.800 dat in 2026 uitgegeven zal worden.

Stichting Leergeld Utrecht

We ondersteunden Stichting Leergeld Utrecht met € 20.000 voor schoolspullen voor kinderen uit gezinnen in armoede. Hiermee zijn 400 schoolspullenpassen van € 50 verstrekt. In 2025 is een belangrijke verbetering doorgevoerd: omdat bekend is dat alle gezinnen in hun bestand de pas kunnen gebruiken, gezien hun situatie, is ervoor gekozen de passen proactief toe te sturen aan de kinderen. Ouders werden vooraf een aantal keer geïnformeerd over de komst van de pas. Indien zij de pas niet nodig hebben, vloeit het bedrag terug naar Stichting Leergeld Utrecht. Deze werkwijze heeft als voordeel dat ouders geen aanvraag meer hoeven te doen via de website en verlaagt daarmee de drempel voor de doelgroep. Tevens voorkomt het piekbelasting bij de Stichting in de zomerperiode.

Stichting STIL

We ondersteunden Stichting STIL met € 10.000 voor het verlenen van hulp aan mensen zonder verblijfsvergunning. In totaal zijn 12 mensen geholpen met ondersteuning op juridisch, medisch en humanitair vlak, voor een totaalbedrag van € 5.000. Dit betekent dat een restant van € 5.000 niet is besteed. Hiervoor zijn verschillende redenen. Zo was er, voor het eerst sinds jaren, sprake van onderbesteding op cliëntgerelateerde uitgaven, waaronder individuele noden. Daarnaast ontving Stichting STIL een gedeelte van een gezamenlijke fondsaanvraag van de Utrechtse partnerorganisaties voor ongedocumenteerde mensen (UVOM), waaraan ook het K.F. Hein Fonds heeft bijgedragen. Na indiening van die aanvraag, werd bovendien alsnog € 50.000 subsidie toegekend door de gemeente aan UVOM voor dit doel. Daarnaast kreeg het UVOM enkele toekenningen van 'nieuwe' fondsen. Hoewel dit grotendeels incidentele bijdragen betreft, leidde dit ertoe dat STIL in 2025 een overschot had en de tweede helft van onze gift niet nodig had in 2025. Het restant van € 5.000 vanuit het SIN-budget zal in 2026 uitgegeven worden.

Fonds Slachtofferhulp

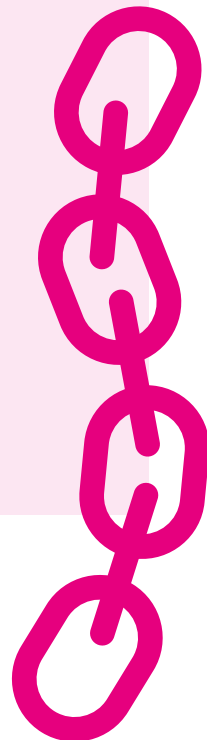
We ondersteunden Fonds Slachtofferhulp met € 10.000 voor het helpen van mensen die buiten hun schuld om slachtoffer zijn geworden van misdrijf, geweld of een ramp. Met onze bijdrage zijn 10 aanvragen voor individuen of gezinnen gehonoreerd, waarmee acute nood kon worden voorkomen.

Stichting VluchtelingenWerk

Vanuit 2024 was er een restant van € 16.317 bij Stichting Vluchtelingenwerk voor vliegtickets in het kader van gezinshereniging. Door geopolitieke ontwikkelingen en lange wachttijden bij de IND kon er vrijwel geen gezinshereniging plaatsvinden. In 2025 is van het restant opnieuw € 1.000 gehonoreerd waarmee 4 personen werden ondersteund.

Stichting Noodhulp Utrecht

In 2025 is Evelien Ribbens afgetreden als bestuurslid van Stichting Noodhulp Utrecht en heeft Anna Kesler haar rol als bestuurslid overgenomen. Ook SNU heeft te maken met terugloop van aanvragen. In 2026 wordt samen met de gemeente gekeken naar mogelijkheden om het geld van de fondsen beter te besteden.



K.F. Hein Stimuleringsprijs 2025

Het K.F. Hein Fonds heeft de Stimuleringsprijs in het leven geroepen en reikte deze in 2025 voor de dertiende keer uit. De prijs wordt door de Commissie K.F. Hein Fonds Studie en Individuele Noden uitgereikt. Met de prijs stimuleren we sociaal-maatschappelijke ideeën die een ontwikkeling in beweging kunnen zetten. Dit jaar is ervoor gekozen om de prijs uit te reiken tijdens het symposium ter ere van 30 jaar SIN, aan één van de projecten die daar in de schijnwerpers stonden: De Bestaansbalans van Stichting Collectief Kapitaal.

De Bestaansbalans is een pleister en aanklacht tegen het bijstandssysteem. Een belangrijk voorbeeld daarvan is volgens Collectief Kapitaal de straf op parttime werken: iemand met een uitkering mag volgens de Participatiewet nooit meer verdienen dan de uitkering zelf. Als dat wel gebeurt, wordt het overschot ingehouden, wat zorgt voor financiële stress en onzekerheid. De Bestaansbalans biedt een alternatief en zamelt via crowdfunding geld in: met iedere € 1.000 ontvangt 1 Utrechter die werkt vanuit de bijstand een jaar lang een inkomensbuffer. Het doel is om zo 350 mensen te ondersteunen. De aanpak heeft als overkoepelende doelen: ondersteunen van mensen in de bijstand, verandering teweegbrengen en bewustwording en activatie creëren. Door middel van publieksbijeenkomsten wordt een bondgenootschap ontwikkeld voor een waardige bijstand. Als bondgenoot kom je op voor de rechten van groepen die ongelijkheid ervaren, zonder dat je tot deze groep behoort. Niet vanuit medelijden, maar vanuit solidariteit. Collectief kapitaal vormt duo's van mensen die het bufferbudget ontvangen en zij die eraan hebben bijgedragen. Door deze relaties bewust vorm te geven en ruimte te maken voor verschil, kwetsbaarheid en gelijkwaardigheid, ontstaat écht beweging.

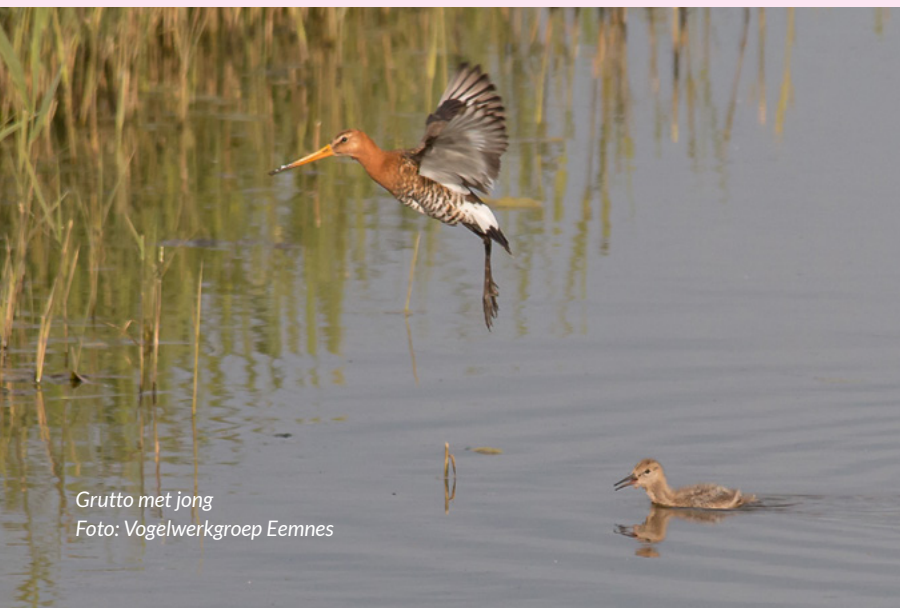
De Bestaansbalans is een overtuigend initiatief dat vooruitloopt op de discussies rond de herziening van de participatiewet. Deze vooruitstrevende aanpak, de maatschappelijke urgentie en de waardevolle, directe impact op de deelnemers gaven reden voor de Commissie SIN om het initiatief extra in het zonnetje te zetten met de K.F. Hein Stimuleringsprijs ter waarde van € 5.000.



Oprichter Collectief Kapitaal Denise Harleman ontvangt Stimuleringsprijs

Natuur & Erfgoed

Centraal binnen dit domein staat de ontwikkeling van en kennis over en behoud van natuur en erfgoed. In 2025 hebben we 34 aanvragen toegekend binnen het domein Natuur & Erfgoed.



Grutto met jong
Foto: Vogelwerkgroep Eemnes



Impressie Lantaarn
Foto: V&B Erfgoed Architectuur

Natuur

Binnen het (sub)domein 'natuur' hebben we 22 aanvragen ontvangen in 2025; een toename ten opzichte van 2024. We hebben ondersteund binnen diverse thema's, variërend van groene schoolpleinen en het verbeteren van het broedsucces van weidevogels tot activiteitenprogramma's waarbij wordt toegewerkt naar inclusieve gemeenschappen rondom voedsel en natuur voor mensen in kwetsbare situaties. Ook is er ingezet op educatie via bijvoorbeeld het tentoonstellingsproject Radio Botanica, een samenwerking tussen het Universiteitsmuseum Utrecht, Sonnenborgh Museum & Sterrenwacht en de Botanische Tuinen Universiteit Utrecht. Het project bestaat uit interactieve radio-installaties die zijn vormgegeven als historisch of futuristisch botanisch laboratorium. Elk van de drie locaties krijgt een minimuseum in de tuin. Daarnaast zijn we een pilotsamenwerking gestart met het SBNL Natuurfonds met als uitgangspunt het versterken van de verbinding tussen natuur en omwonenden, bevorderen van natuureducatie en verbeteren van biodiversiteit in de provincie. Binnen deze samenwerking zorgt SBNL Natuurfonds voor een transparante toewijzing van ons budget alsook bewaking van de voortgang.

Ook werd een bijdrage toegezegd aan Collectief Eemland voor de aanschaf van betere camera's en software om met drones nauwkeuriger weidevogelnesten te kunnen opsporen. Hierdoor kan voorkomen worden dat de nesten in maaimachines terechtkomen bij het bewerken van het land. Het Eemland is een van de belangrijkste weidevogelgebieden in Nederland: het is een open gebied dat beheerd wordt volgens de voorwaarden van agrarisch natuurbeheer in samenwerking door maar liefst 98 boeren in het gebied. Zij stellen het maaien van een deel van hun grasland uit, houden delen van hun land drassig en dat blijken weidevogels als de grutto en tureluur zeer aantrekkelijk te vinden. Met de betere camera's en software verwacht het collectief 10% meer nesten te kunnen beschermen dan voorheen.

Erfgoed

In 2025 werd ruim 5% van het totale budget besteed aan Monumentenzorg (erfgoed), een lichte stijging ten opzichte van 2024, terwijl het aantal aanvragen slechts met één is toegenomen naar 22. We ondersteunden onder meer proefrestauratie van de behangselpanelen in Kasteel Loenersloot, de restauratie van vloer en interieur evenals onderhoud aan het orgel in de Dorpskerk van Abcoude. Daarnaast droegen we onder andere bij aan de restauratie van molens in de Alblasserwaard, dakrenovatie van het Grote Huis in Oudegein en restauratie, verduurzaming en herinrichting van het Beauforthuis in Austerlitz.

Een bijzonder project was de reconstructie van vier lantaarnpalen in de tuin van Villa Jongerius. Deze villa vormt een bijzonder monumentaal ensemble met de voormalige Jongeriusfabriek. In het verleden waren twee lantaarns bij het kantoor en twee bij het woonhuis aanwezig. Deze waren functioneel in het verlichten van de weg, maar ook een belangrijk visueel onderdeel van het geheel door hun positie op hoeken en hun hoogte. Na een periode van verval volgend op de Tweede Wereldoorlog zijn de betonnen staanders ontmanteld vanwege veiligheidsrisico's. Het plan is nu gereconstrueerde lantaarns te plaatsen op dezelfde plekken, maar van staal gemaakt om makkelijker te kunnen onderhouden. Hoewel ons fonds in de regel niet bijdraagt aan reconstructie hebben we dat in dit geval wel besloten te doen, omdat deze lantaarnpalen zo duidelijk de monumentale uitstraling verhogen van dit prachtige Utrechtse voormalige fabriekscomplex.



Natuurregeling KIEM

In 2025 ontvingen we 24 aanvragen binnen de natuurregeling KIEM; een stijging van maar liefst 25% ten opzichte van 2024 (18 aanvragen). Daarnaast werden 7 aanvragen meegenomen uit 2024. Over 26 aanvragen is een beslissing genomen in 2025, waarvan 19 toezeggingen en 7 afwijzingen. 5 aanvragen zijn meegenomen naar 2026. In totaal is in 2025 € 65.227 toegezegd aan 18 projecten, eveneens 25% meer dan in 2024.

Eén toekenning is aan het einde van het jaar ingetrokken, omdat de kosten voor de aanleg van een paddenpoel hoger bleken dan voorzien. De aanvraag is daarna opnieuw ingediend en in 2026 gehonoreerd voor een hoger bedrag dan oorspronkelijk was toegezegd.

De spreiding van de toezeggingen over de provincie nam af: er waren toezeggingen in 8 gemeenten, naast 3 toezeggingen voor projecten die zich over meerdere gemeenten uitstrekken (tegenover 11 gemeenten in zowel 2024 als 2023).

Op 4 april vond een overleg plaats waarin de drie fondsen van KIEM de ontwikkelingen binnen hun organisaties met elkaar deelden. Het K.F. Hein Fonds gaf aan bezig te zijn met een inventarisatie van behoeftes binnen de verschillende werkterreinen van het fonds, als input voor de ontwikkeling van nieuw giftenbeleid. Het Elise Mathilde Fonds liet weten zich per april 2025 alleen te richten op de gemeente Utrecht en daarnaast landelijk een programmalijs rond de voedseltransitie te hebben ingezet. Het Cultuurfonds had een landelijke herijking doorgevoerd en zag, ondanks communicatie-inspanningen, het aantal natuuraanvragen afnemen. Er werd nog nagedacht over de rol en voorwaarden met betrekking tot groene schoolpleinen. Vanwege het geringe aantal aanvragen werd besloten een communicatie-impuls te geven, met een opgefriste uitstraling en duidelijkere naam KIEMfondsen. Daarnaast is besproken om in het najaar een partnerbijeenkomst te organiseren en op basis van de opbrengsten daarvan enkele inhoudelijke en beleidsmatige keuzes te maken. Deze bijeenkomst is in 2025 niet doorgedaan door capaciteitsgebrek bij de fondsen. De voorgenomen beleidsbeslissingen moeten daarom nog worden genomen. Per eind 2025 waren bij het Cultuurfonds Utrecht Arjan Klopstra en Bernice van de Schoor aanspreekpunt, bij het Elise Mathilde Fonds Margot van der Sluis en bij het K.F. Hein Fonds Marlyne Stolker.

De communicatie-impuls is in 2025 succesvol opgestart door extern communicatieadviseur Liselotte Klein en de concrete resultaten zijn begin 2026 zichtbaar geworden: nieuwe vormgeving, vernieuwde website, nieuwe flyers en PR-materiaal en uitingen op sociale media. Dit lijkt ook een nieuwe toestroom van het aantal aanvragen op te leveren, een lijn die hopelijk aanhoudt gedurende het jaar.

Duitsland

Tijdens het jaarlijkse bezoek aan Duitsland werd opnieuw bevestigd hoe belangrijk het Stift is voor de jongere generatie binnen de familie. Zij maken er steeds meer gebruik van en spraken de wens uit om beter inzicht te krijgen in de huidige werkzaamheden van de stichting in Utrecht. Daarom wordt in 2026 een bezoek aan Nederland georganiseerd. Het K.F. Hein Fonds zal hiervoor een programma ontwikkelen en dit afstemmen met de familiecommissie. In 2025 waren er nauwelijks aanvullende werkzaamheden bij het Stift. Wel wordt de muur rondom het terrein verstevigd, een opdracht die wordt uitgevoerd door de heer Hahn, ook beheerder van het Stift.



Stift in Duitsland - Obermarsbergen

Bedrijfsvoering

Algemene gegevens

De K.F. Hein Stichting is een vermogensfonds dat het nagelaten vermogen beheert van oprichter Karl Friedrich Hein (1867-1945). De K.F. Hein Stichting kent één gelieerde stichting, het K.F. Hein Fonds Monumenten, en drie commissies: de commissie K.F. Hein Fonds, de commissie K.F. Hein Fonds Studie en Individuele Noden en de Kunstcommissie.

De K.F. Hein Stichting is ingeschreven bij de Kamer van Koophandel onder nummer 41178172 (RSIN: 800932791) en houdt kantoor op Maliesingel 28 te Utrecht. De Stichting beschikt over de ANBI-status (Algemeen Nut Beogende Instelling).

De stichting heeft overeenkomstig de bedoelingen van de oprichter ten doel:

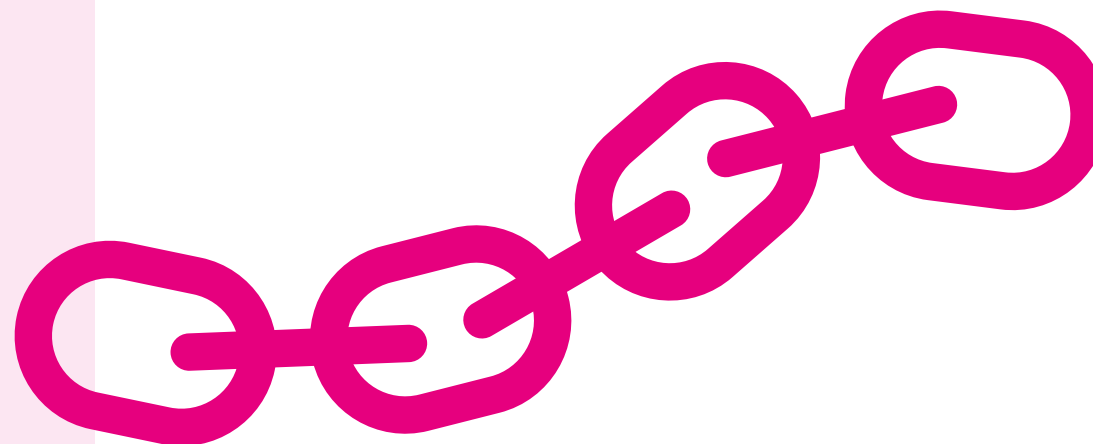
- het doen van uitkeringen voor opvoeding, studiedoeleinden en/of levensonderhoud;
- het verlenen van subsidies of bijdragen aan personen die daarvoor naar het oordeel van het bestuur in aanmerking komen, voor het inrichten, casu quo instandhouding van beroepen, industriële- en handelsbedrijven;
- het verlenen van subsidies of bijdragen op het gebied van jeugdzorg, volksgezondheid, monumentenzorg, natuurbescherming, cultuur, podiumkunsten, volksontwikkeling en/of maatschappelijk werk aan instellingen werkzaam op deze gebieden dan wel in bijzondere gevallen, ter beoordeling van het bestuur, hulp op deze gebieden in de vorm van uitkeringen aan natuurlijke personen;
- het verlenen van hulp in de vorm van al dan niet rentedragende leningen voor al hetgeen direct dan wel indirect met het onder a., b. en c. genoemde verband houdt en niet steun vereist in de vorm van subsidies, bijdragen of uitkeringen;
- het fungeren als bestuurder casu quo adviseur van instellingen en rechtspersonen die nauw verwant zijn met de stichting, dan wel van rechtspersonen en instellingen waarvan het naar het oordeel van het bestuur van de stichting zinvol is bestuurder of adviseur te zijn.

Financiën

De Stichting sluit het financiële jaar 2025 af met een onverdeeld resultaat van € 5.315.084 positief (in 2024 bedroeg het € 8.434.610 positief). Het resultaat wordt vrijwel geheel veroorzaakt door ongerealiseerde waardeveranderingen in de beleggingsportefeuille.

De Stichting heeft via de commissies – K.F. Hein Fonds en K.F. Hein Fonds Studie en Individuele Noden – een totaal aan toezeggingen kunnen doen van € 3.598.869. De vrijval giftverplichtingen was in 2025 € 113.916, bestaande uit niet-opgevraagde giften en afrekeningen van activiteiten die niet of maar deels zijn doorgegaan in met name het jaar ervoor.

Hoewel er geen grote afwijking te zien is in de toegekende bedragen in 2025, is deze er wel vanwege de introductie van de tweejarige festivalregeling in 2024. Dit maakt dat er weer een aanzienlijke stijging is van het aantal giften en de hoogte hiervan. Uit de realisatie van de uitvoeringskosten blijkt dat er minder is uitgegeven dan begroot. Voor de ontwikkeling van het nieuwe aanvraagstelsel is geen externe projectleider aangesteld; deze rol is intern vervuld door een van de fondsadviseurs. Hierdoor namen de kosten voor tijdelijke inhuur ter ondersteuning van de aanvraagbeoordeling wel toe. Desondanks kan worden geconcludeerd dat het project binnen de financiële kaders is uitgevoerd.



Beleid ten aanzien van beleggingen

Het beleid is erop gericht het vermogen op lange termijn in stand te houden. Vermogensbeheerder Van Doorn verricht het beheer met vooroverleg. Het bestuur bespreekt het vermogensbeheer in al haar vergaderingen. Het beleid zoals vastgelegd in het beleggingsstatuut wordt jaarlijks geëvalueerd. Bij het vaststellen van een nieuwe versie van het statuut eind 2021, is bepaald dat Aleid Kruize, Annemijn Eschauzier en Hein van Beuningen in de beleggingscommissie zitting hebben. In 2026 zal Bastiaan Vaandrager het penningmeesterschap van Aleid Kruize overnemen.

Ten aanzien van de omvang van het vermogen wordt aangenomen dat dit groot genoeg is om langjarig aan de doelstelling te kunnen voldoen. Het gehele vermogen is vrij besteedbaar. Uitgangspunt bij het vermogensbeheer is een lange beleggingshorizon, waarbij uit rendementsoogpunt reeds een groot aantal jaren geleden de keuze is gemaakt om vrijwel geheel in aandelen (of daarvan afgeleide producten zoals trackers/ETF's of aandelenfondsen) te beleggen. Om te allen tijde op korte termijn aan de verplichtingen en daarmee aan de doelstelling te voldoen, worden voldoende liquiditeiten aangehouden bij bankiers.

Evaluatie van risico's en toekomstbeeld

De K.F. Hein Stichting kiest er weloverwogen voor om haar doelstellingen te verwezenlijken door het vermogen bijna geheel in aandelen te beleggen. Er wordt belegd met een langetermijnvisie. De K.F. Hein Stichting is zich bewust van het risico van fluctuaties in het vermogen ten gevolge van de waardemutaties van de (onderliggende) aandelen op de beurs. Het beleid met betrekking tot beleggingen en het risicomanagement heeft het bestuur ter vergadering besproken, ook in bijzijn van Van Doorn, die de beleggingsportefeuille beheert. Het bestuur ziet erop toe dat dit beleid periodiek wordt geëvalueerd en dat, indien nodig, maatregelen worden getroffen. Het uitgangspunt om het vermogen vrijwel geheel in aandelen te beleggen, blijft onveranderd. Wel wordt gekeken naar verschuivingen binnen de portefeuille, zowel met oog op te verwachten rendement als op risicoverdeling.

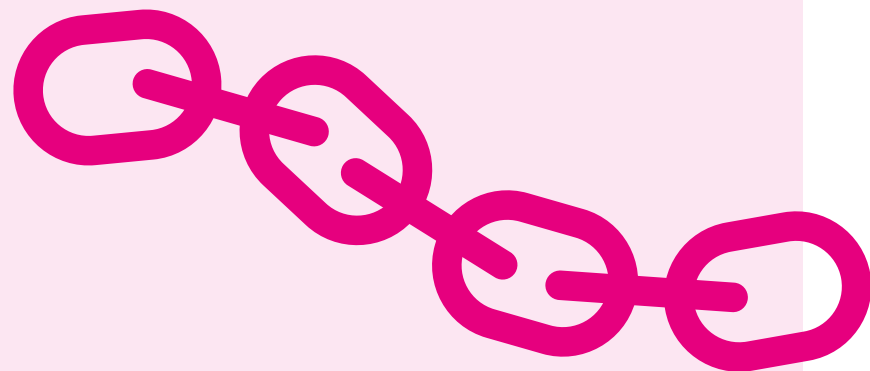
Bij elke jaarvergadering wordt stilgestaan bij de risico's voor de stichting. Het bestuur vindt het belangrijk dat de risico's die komen kijken bij de beleggingen en de vermogensbeheerder nader door accountant WGS worden meegenomen. Regelmatig wordt de liquiditeitsbegroting bijgewerkt om de financiële situatie en de ontwikkeling van het direct besteedbare vermogen nauwgezet te volgen. Begin 2025 is gekozen om een aantal rechtposities te verkopen. Ook is geïnvesteerd in staatsobligaties, die makkelijk en snel vrij te maken zijn ten behoeve van de liquiditeitspositie.

Beloningsbeleid

Het beloningsbeleid voor directeur en medewerkers is marktconform voor de private fondsensector. Er wordt geen CAO gevolgd. Het jaarinkomen van de directeur is niet bovenmatig en valt binnen de norm voor het maximum jaarinkomen zoals vastgelegd in de Regeling Beloning Directeuren van Goededoelenorganisaties. Alle werknemers hebben recht op vakantiegeld, een dertiende maand, een bijdrage in de pensioenpremie en – voor zover aan de orde – een reiskostenvergoeding woon-werk (OV). De directeur voert jaarlijks functioneringsgesprekken met de medewerkers. De voorzitter voert namens het bestuur elk jaar het functioneringsgesprek met de directeur. Alle werknemers worden gestimuleerd in hun persoonlijke en professionele ontwikkeling. Bestuursleden van de K.F. Hein Stichting alsmede de leden van de drie commissies hebben recht op een onkostenvergoeding. Bestuurs- of commissieleden die dat wensen kunnen hun vergoeding schenken aan een zelfgekozen goed doel.

(Voorkomen van) verstrengeling van belangen

De Stichting houdt een actueel overzicht bij van (neven)functies van bestuursleden, commissieleden en de directie en waakt tegen elke vorm van belangenverstrengeling die de uitoefening van hun taak kan beïnvloeden. Het lid van de directie, het bestuur of een commissie meldt een (potentieel) tegenstrijdig belang aan de voorzitter van het bestuur en tevens aan de collega-leden. Het lid verschaft alle relevante informatie. Het bestuur beslist of er sprake is van een tegenstrijdig belang. Het lid van de directie, het bestuur of een commissie dat daarbij een direct of indirect persoonlijk belang heeft dat tegenstrijdig is met het belang van de Stichting, neemt niet deel aan de beraadslaging en besluitvorming. Wanneer hierdoor geen besluit kan worden genomen, wordt het besluit genomen door het bestuur onder schriftelijke vastlegging van de overwegingen die aan het besluit ten grondslag liggen, tenzij de statuten anders bepalen.



Huisvesting, ICT & veiligheid

Het bureau is gehuisvest op de Maliesingel 28. Daar zijn drie huurders: Stichting Stokroos op de eerste verdieping en Stichting Move en Nomovies op de zolderverdieping. De opstalverzekering van het pand loopt bij Donatus.

In 2025 zijn geen grote onderhoudswerkzaamheden geweest en het kantoor heeft HALLO als ICT-partner. Het pand wordt geregeld nagelopen op mogelijke veiligheidsrisico's (mede op basis van de Risico-Inventarisatie & Evaluatie die is gedaan) en de brandblussers en –melders worden nagekeken. De directeur treedt op als Preventiemedewerker. Het merendeel van de medewerkers is BHV-gecertificeerd. Samen met de huurders worden met regelmaat BHV-oefeningen in het pand georganiseerd.

Administratie & accountant

In 2025 werd de administratie verzorgd door het kantoor Berghout + Mas en werd de controle uitgevoerd door WGS accountants.

Belangrijke voornemens en besluiten

In 2026 zal de afronding zijn van de implementatie van het nieuwe aanvraagstelsel. Er wordt gewerkt aan nieuwe beleidslijnen voor de aanvragen en toekenningen.

Activiteiten

- ontwikkelen nieuwe website
- implementatie nieuwe merkstrategie
- afscheid Annemijn Eschauzier als bestuursvoorzitter
- glasvezelaansluiting

Gebeurtenissen na balansdatum

Er zijn geen gebeurtenissen na de balansdatum.

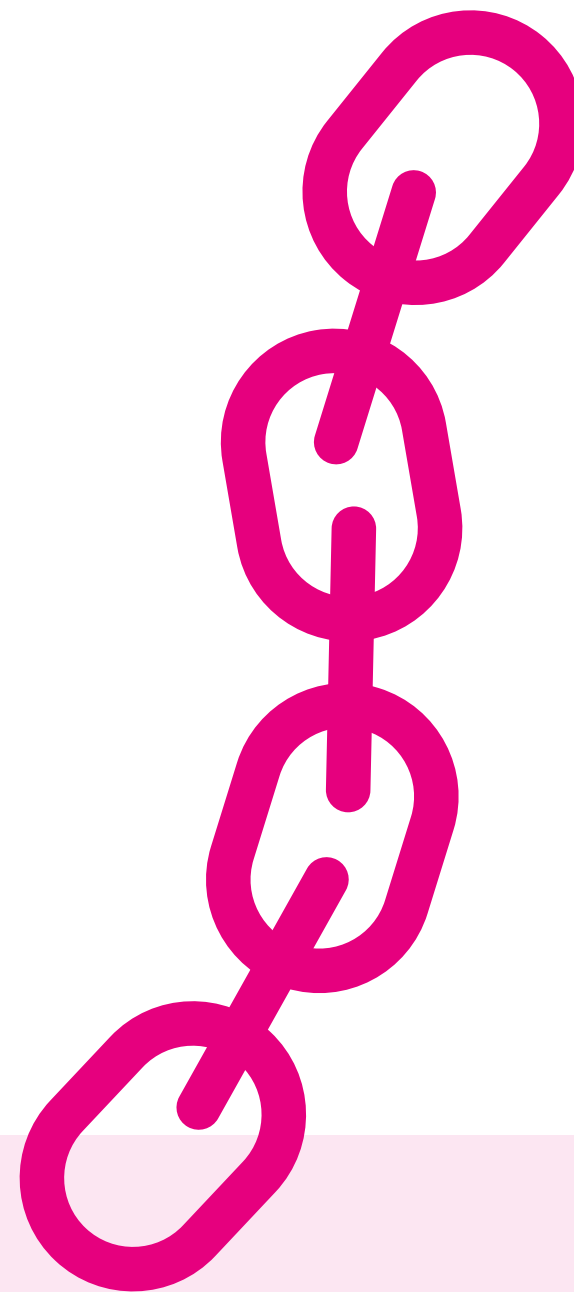
Bestuur, commissies en team

Bestuur

De bestuurssamenstelling van de stichting was op 31 december 2025 als volgt:

- A.M. (Annemijn) Eschauzier, voorzitter
- A.C. (Aleid) Kruize, penningmeester, lid
- H.A. (Hein) van Beuningen, lid
- P.G. (Pamela) Boumeester, lid
- C.J.M. (Cees) van Eijk, lid
- M. (Lou) Repetur, lid
- B. (Bastiaan) Vaandrager, lid

In januari trad Lou Repetur aan als nieuw lid van het Stichtingsbestuur. Er is besloten dat Annemijn Eschauzier in juni 2026 het voorzitterschap overdraagt aan Hein van Beuningen. In 2026 worden nieuwe bestuursleden geworven, aangezien de zittingstermijn van enkele bestuursleden afloopt en zij hebben aangegeven niet voor een volgende termijn herbenoemd te willen worden.



Commissies

In de kunstcommissies namen we afscheid van Marisa Rappard. Daarnaast zijn er drie nieuwe leden geworven: Beatrice Puijk, Vincent de Boer en Felicia Piga, die per 1 januari 2026 starten. Bij de Commissie Studie en Individuele Noden namen we afscheid van Allal Salou. Vanwege de herpositionering van de SIN-commissie is gekozen om geen nieuw commissielid te werven.

Team

Het team bestond eind 2025 uit 4,5 FTE. Op 31 december trad de officemanager uit dienst. In 2025 werd daarnaast gewerkt met een flexibele schil en was er vervanging vanwege een zwangerschapsverlof. Aan het einde van het jaar is gestart met de werving van een nieuwe directiesecretaris, die in 2026 van start gaat.

Commissie fonds

Op 31 december 2025 bestond de commissie uit de volgende personen:

A.M. (Annemijn) Eschauzier, voorzitter
A.C. (Aleid) Kruize, penningmeester
H.A. (Hein) van Beuningen, lid
P.G. (Pamela) Boumeester, lid
C.J.M. (Cees) van Eijk, lid
M. (Lou) Repetur, lid
B. (Bastiaan) Vaandrager, lid

Kunstcommissie

Op 31 december 2025 bestond de commissie uit de volgende personen:

C. (Cees) van Eijk, voorzitter
A. (Adinda) van Wely, commissielid
B. (Britt) Dorenbosch, commissielid
S. (Said) Belhadj, commissielid

Commissie Studie Individuele Noden

Op 31 december 2025 bestond de commissie uit de volgende personen:

E. (Evelien) Ribbens, voorzitter
A. (Anne) Brommersma, commissielid
A. (Aleid) Kruize, commissielid
M. (Mohamed) Boughlala, commissielid





≡ kfheinfonds
2025